

Psykolog TIDNINGEN

nr 14/2009 ♦ SVERIGES PSYKOLOGFÖRBUND

RÅDSKONFERENS

Grönt ljus
för minskad styrelse

Psykologiska test
kan bli hemliga

Dan Olweus om
mobbing i skolan

PTP-psykologer
väljer offentlig före
privat sektor

Eva Håkanson vinner
STORA PSYKOLOGPRISET

Mer att läsa på
www.psykologtidningen.se

innehåll nr 14/2009

Iedere: Ett
händelserikt år 3
Av Örjan Salling

STORA PSYKOLOGPRISET 4
till Eva Håkanson

aktuellt:
Lars Ahlin invald i Sacostyrelsen 8
PTP-psykologer väljer offentlig sektor 8
Psykologiska test kan bli hemliga 10
Psykologi – ny medietrend 12
SVTs *Ett fall för Louise* skapar debatt 14
Eva Håkanson.

fråga förbundsjuristen:
Camilla Damell svarar på frågor 15

rådskonferensen
Ja till höjda medlemsavgifter 16
Grönt ljus för minskad styrelse 20
"Lokala organisationen bristfällig" 21
"Tillhörighet betyder inte kvotering" 22
Göran Hägglund.

krönika: 24
Göran Sunna

forskning och metodutveckling: 25
Forskningspsykologi och kreativitet
Av Carl Martin Allwood

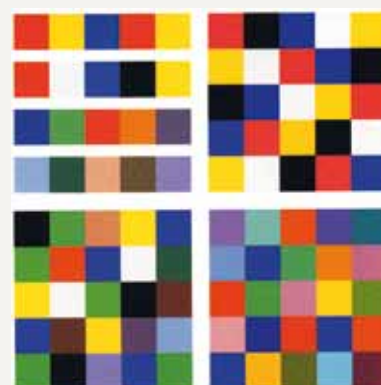
konferensrapport: 28
Olika villkor för psykologer på
vårdcentral

debatt 32

förbundsnytt 36



Anders Wahlberg.



Ur Färg och färgupplevelse av Johannes Itten.

Psykologtidningen

14/09 ♦ 7/12–24/1 ♦ Årgång 55
Utgiven av Sveriges Psykologförbund



chefredaktör och ansvarig utgivare:
Eva Brita Järnefors, 08-567 06 451
evabrita.jarnefors@psykologforbundet.se

redaktör och stf ansvarig utgivare:
Carin Waldenström, 08-567 06 453
carin.waldenstrom@psykologforbundet.se

redaktör: Kajsa Heinemann, 08-567 06 452
kajsa.heinemann@psykologforbundet.se

Box 3287, 103 65 Stockholm
Fax 08-567 06 490.
e-post: tidningen@psykologforbundet.se
www.psykologtidningen.se
ISSN 0280-9702.

annonser: Newsfactory,
Säljare: Berenika Westerlund, 08-587 86 531
berenika.westerlund@newsfactory.se
Peter Gillemo, 08-587 86 533
peter.gillemo@newsfactory.se

Annonsmaterial: Madeleine Nordberg
08-545 03 991
madeleine.nordberg@newsfactory.se

prenumerationer och adressändringar:
Lagern Akademikerservice
Tel 08-567 06 430 • Fax 08-567 06 090
msc@akademikerservice.se
Pris: 550 kr inkl moms helår, 14 nr, 2009.
Lösnummer 35 kr.
postgiro: 29 77 01-5 bankgiro: 5675-9202

Telefonnummer/e-post till serviceområden, kansli-
personal, förbundsstyrelse m fl hittar du
på näst sista sidan.

psykologtidningen på nätet:
Som medlem har du också tillgång till de se-
naste numren av tidningen som PDF-fil.
All redaktionell text lagras elektroniskt för
att kunna publiceras som PDF-filer på webben.
Författare som inte accepterar detta måste med-
dela förbehåll. I princip publicerar vi inte artiklar
med sådana förbehåll.

**SVERIGES
TIDSKRIFT**

Medlem Förening
Sveriges Tidskrifter

TS

Fackpressupplaga
9800 ex 2008



Tryck:
Wallin & Dalholm Boktryckeri AB,
Lund 2009.

Grafisk form: Marianne Tan.
marianne@tanproduktion.se

Nummer	1/10	2/10	3/10
Distributionsdag	25/1	15/2	15/3
Manusstopp för psykolog- och yrkesföreningar	7/1	28/1	25/2

Omslag: Eva Håkanson
Foto: Ulrica Zwenger



FOTO: JOHAN PAULIN

Ett händelserikt år för psykologin och psykologer

För tredje året i rad har det fallit på min lott att skriva ledaren i årets sista nummer av Psykologtidningen. Det ger anledning att såväl se tillbaka i backspegeln och summera, som att blicka framåt och i juletid önska.

De senaste två åren har önskelistan och förhoppningar om att för Psykologförbundets medlemmar finna en lösning på viktiga frågor varit mer framträdande än summeringen av årets framgångar. Det är därför glädjande att i år få möjlighet att visa förbundets många framgångar under 2009.

ETT OFTA FRAMFÖRT önskemål, eller krav, från Psykologförbundets medlemmar är att förbundet ska vara mer aktivt och synligt i dagsaktuell debatt i medier. Vi kan konstatera att 2009 har inneburit att förbundet kraftigt ökat sin synlighet i medier och delvis också initierat debatt – inte enbart responderat på pågående debatt. Jag tänker här särskilt på förbundets kampanj ”Vem som helst kan behöva en psykolog någon gång i livet”, som har visat att möjliga, såväl mänskliga som samhällsekonomiska, vinster kan göras med en kraftfull ökning av psykologisk behandling.

Vi har kunnat belysa frågan utifrån egenproducerade rapporter där bristen på psykologer på vårdcentraler belysts samtidigt som vi har visat att det finns en outnyttjad kapacitet hos våra egenföretagare, och att en stor del av befolkningen såväl önskar som förutsätter att psykologer ska vara en naturlig del av vårdcentralernas utbud.

Ett sorgbarn i detta sammanhang måste ändå sägas vara att vi ännu inte har lyckats tillräckligt upplysa – inte allmänheten – men allmänhetens företrädare, att den psykologiska kompetensen behöver företrädas av dem som utbild-

dats för yrket, det vill säga psykologer.

En ytterligare inbrytning på den samhällsupplysande sidan har varit att vi lanserat hemsidan Psykologiguiden, som en kvalitetsplattform när det gäller att meddela psykologisk kunskap till en bred allmänhet.

UNDER ÅRET HAR äntligen ett färdigt skollagsförslag producerats för att föreläggas riksdagen. Här står nu i svart på vitt att skolans Elevhälsa ska bemannas med psykologer. En fråga som förbundet har drivit i decennier. Förhoppningsvis kan så småningom regeringens företrädare inse att även de vårdvalsmodeller, som

” Det är glädjande att kunna visa förbundets framgångar

de enskilda sjukvårdshuvudmännen i stort själva får fastställa, behöver klara centrala direktiv för att säkerställa ett basutbud som självklart inkluderar psykologen.

Detta – att fastställa ett grunduppdrag på nationell nivå – var ett förslag från utredaren Toivo Heinsoo, som inte fann gehör hos regeringen. Samme utredare har nu presenterat slutbetänkandet i sitt uppdrag om ”Patientens rätt” där det föreslås att alla legitimationssyrken ska behandlas lika när det gäller möjlighet till privat etablering med skattesubventionerade patientavgifter. Förhoppningsvis tas detta bättre emot av uppdragsgivaren.

För första gången har Socialstyrelsen lagt fram förslag till riktlinjer som

klart lyfter fram värdet av psykologiska behandlingsmetoder inom hälso- och sjukvården. Oavsett på vilken eventuell barrikad som man som psykolog står på i frågor om evidens, metodval etc. måste det ändå uppfattas som en framgång för psykologin. Nästa år får utvisa vad de slutliga riktlinjerna innehåller. Men det måste anses som ett oeftergivligt krav från professionen att det främst är kompetens hos den som ansvarar för och bedriver psykologisk behandling som är avgörande. Legitimerade yrkestutövare – även psykologer – är ytterst själva ansvariga för att besitta nödvändig kompetens för de metoder som används, samt att dessa svarar mot vetenskap och beprövad metod, såsom det framställs i lagen.

MYCKET ARBETE GÖRS – och ska göras – centralt i förbundet med hjälp av ett förhållandevis litet kansli. Men psykologkåren är tack och lov betydligt större, med nu mer än 9 000 medlemmar – studenter inkluderade. Det är den kårens medlemmar som behöver vara de företrädare för psykologin, professionen och förbundet, som når fram till varje verksamhet. Centralt tar vi därför fram informations- och påverkansunderlag, som varje medlem ska kunna använda sig av. Under senhösten har också den första utbildningen för regionala talespersoner i förbundsfrågor utbildats. Under nästa år kommer ännu fler att utbildas.

Känn er välkomna att anmäla ert intresse.

Ett gott slut på detta år och en god början på nästa år, såväl i ert privata liv, som i ert värv som professionens och psykologins företrädare. ■

ÖRJAN SALLING
förbundsdirektör

En mycket lycklig Eva Håkanson vinner STORA PSYKOLOGPRISET

Stora Psykologpriset går till Eva Håkanson för att hon bidragit till att öka den psykologiska kunskapen kring kriser, katastrofer och sorgereaktioner. Priset på 100 000 kronor delades ut av socialminister Göran Hägglund den 11 november på Berns i Stockholm.

– Jag är jätteglad, jättelycklig, oerhört stolt och mycket hedrad, sade Eva Håkanson i sitt tacktal.

Stämningen var smått nervös när Göran Hägglund anträdde scenen för att inför en närmast fullsatt salong läsa upp motiveringen av vinnaren av Stora Psykologpriset 2009. Nominerade Eva Håkanson, som satt invid mig, bet ihop läpparna samtidigt som hon höll hårt om sina papper. Bredvid henne satt de andra två nominerade – Gerhard Andersson, professor i klinisk psykologi och Lisbeth Henricsson, specialist på barn med psykosociala svårigheter, båda verksamma i Linköping.

Är du nervös?, frågade jag Eva Håkanson.

– Om jag är, viskade hon tillbaka. Det är blandade känslor. Jag känner mig mycket hedrad och glad över att vara nominerad, det är gott nog. Men. Jag har också en längtan efter att vara den som tar hem priset.

Förbundsordförande Lars Ahlin överlämnade ett kuvert innehållande motiveringen till socialministern, som sade:

– Nu är det äntligen dags att kora vinnaren av Stora Psykologpriset. Men först vill jag bara säga att jag är oerhört stolt över att stå här. Helt klart är psykologi ett område som berör väldigt många människor och som vi måste lägga stor kraft på under lång tid,

sade Göran Hägglund och sprättade upp kuvertet.

NÄR DET NÅGRA SEKUNDER senare stod klart att juryn utsett Eva Håkanson till årets pristagare spred sig en lättnad över hennes ansikte, och ett litet leende vågade sig fram. Och när hon reste sig för att ta emot priset på 100 000 kronor, blommorna, äran och alla applåder – strålade hela ansiktet.

– Mitt arbete handlar om att flytta

” Jag tror att ett sådant här pris ökar respekten för hela yrkeskåren

gränser, riva väggar. Jag har ibland känt mig som en byggnadsarbetare, en bulldozer. Det här priset gör att jag känner mig extra stolt över den verksamhet jag arbetat med i över 25 år och som nu får den uppmärksamhet det förtjänar.

– Då var det inte särskilt trendigt att arbeta med katastrofberedskap. Det var svårt att få gehör. I dag är det en självklarhet, sade en mycket stolt och

rörd pristagare.

JURYNS MOTIVERING, som Göran Hägglund läste upp, lyder: ”Årets vinnare har mer än någon annan psykolog i Sverige bidragit till att förbättra samhällets psykologiska stöd till människor som drabbats av allvarliga kriser och till att föra ut aktuell psykologisk kunskap kring kriser, sorgereaktioner och katastrofer. Hennes erfarenheter av krisarbetet i samband med flera stora katastrofer, tillsammans med hennes mångåriga insatser för att öka människors beredskap att hantera sorgereaktioner, har gjort henne till en förgrundsgestalt inom svensk katastrofpsykologi.”

EFTER PRISUTDELNINGEN blixtrade kamerorna mot huvudpersonen, journalister ville ställa frågor, TV4 ringde och Radio Stockholm likaså. Sedan blev det mingel med vin och tilltugg. Eva Håkanson log stort mot alla när hon med hela famnen full av blommor och den jättelika checken på 100 000 kronor överöstes av gratulationer från kolleger, psykologstudenter och vänner.

PSYKOLOGTIDNINGEN lät henne njuta och bokade telefonintervju dagen därpå.

Nå, hur känns det dagen efter?

– Ja, jag har börjat landa lite. Vad ska jag säga, det är så roligt, så fantastiskt. Jag är mycket gladare än vad jag varit på många år, säger Eva Håkanson. Jag är också oerhört glad över att jag har blivit nominerad av tre personer, min chef, en sjuksköterska och en kollega. Det känns väldigt varmt i mitt hjärta att de har velat lyfta fram mig.

Vad innebär ett sådant här pris?

– Att jag faktiskt har åstadkommit något! Även om jag vetat om det hela ti-

den, säger hon och skrattar. Det betyder naturligtvis mycket för mig personligen och det ansvarsområde som jag arbetar inom. Men det betyder också mycket för oss yrkesverksamma psykologer. Jag tror att ett sådant här pris ökar respekten för hela yrkeskåren. Storleken på prissumman har också betydelse – det visar att det här med psykologi måste vara viktigt.

– Att juryn utsett mig till pristagare visar också att det inte bara är forskning, skriva böcker och disputationer som är betydelsefullt, det är det vardagliga psykologarbetet som uppmärksammas.

Eva Håkanson är psykolog, psykoterapeut och specialist i klinisk psykologi, och har även skrivit häftet *Vägar genom sorg*, som kom ut 1998. Den går att beställa genom: CeFAM Kris- och katastrofpsykologi. Eva Håkanson arbetar som katastrofpsykologisk expert inom Stockholms läns landsting, SLL, och har i närmare 25 år haft en ledande roll i uppbyggnaden av SLLs krisstöd. Genom dessa år har hon mött åtskilliga människor i extremt svåra och nästintill outhärdliga situationer, som vid tsunami-katastrofen, Estonias förlisning och evakueringen av svenska medborgare från krigets Libanon. Hon har mött traumatiserade mammor och pappor som mist sina barn och lika svårt chockade barn som förlorat alla i familjen.

Hur har dessa händelser påverkat dig?

– Jag har verkligen fått en stor respekt för hur mycket människan kan klara av. Jag har lärt mig att mycket handlar om vilket bemötande människor i kris får. När man är med om ett trauma har man inga erfarenheter att associera till. Det handlar om att skapa erfarenheter av upplevelserna. Vi måste hjälpa dem att flytta på minnet av det outhärdliga och sätta ord på det. För trauman hamnar där det är ordlöst, där det bara är obehagligt. Att sätta ord på händelsen kan leda till att den drabbade får kontroll över situationen.

– Först när man förstår vilken påverkan händelsen haft finns det en chans att skapa en historia, sörja och sedan gå vidare, förklarar Eva Håkanson och

fortsätter:

– De flesta har behov av att det finns någon som lyssnar, att känna att jag är inte ensam. Men människor är så olika. En del pratar, andra målar eller tänker. Där känner jag också stor respekt och ödmjukhet för våra olikheter.

Hur hanterar du all denna sorg, dessa trauman?

– Det är klart att jag blir berörd. Det har hänt att jag gråtit när jag får ta del av sorgligheter och jag har känt mycket starkt för dessa människor. Då har jag använt mina kolleger för avlastning, och de mig.

– Men det viktigaste är att behålla den professionella hållningen. Det är inte jag som drabbats, det är inte jag som är huvudpersonen. Min uppgift är att vara ett stöd. Jag vet av erfarenhet att det kommer att bli annorlunda för de allra flesta. Och det är roligt, även om ordvalet i det här sammanhanget kanske inte är det lämpligaste, att hjälpa människor att återta kontrollen över sina liv. Mitt arbete har genom åren känts mycket meningsfullt.

UNDER SITT LÅNGA YRKESLIV som psykolog har Eva Håkanson, som i år fyllt 65 år, sett fördelarna med att arbeta i team. För henne är samarbete mellan olika yrkesgrupper A och O.

– Mitt arbete har betydelse inte bara för psykologer utan också för andra yrkesgrupper. Det har alltid varit en självklarhet att använda vars och ens kompetens. Vi är inte konkurrenter, vi kompletterar varandra. Människor mår dåligt både i kropp och i själ. Där är samarbetet med sjukgymnaster, till exempel, oerhört viktigt.

Hur ser framtiden ut för dig?

– Jag fortsätter arbeta. Jag tycker fortfarande jag har något att ge. Jag har fler tankar på hur man ska kunna utveckla både beredskapen att möta människor i sorg och kris inom hälso- och sjukvård, och hur man kan utveckla den katastrofpsykologiska beredskapen.

Vad gör du för prispengarna?

– Min vilja är att skriva en bok som handlar om kris, trauma och sorg. Ambitionen är inte att skriva en teoretisk bok om fenomenet kris. Min bok ska

handla om den mänskliga förståelseaspekten, om människor i kris och vad omgivningen kan göra för dessa människor. ■

TEXT: KAJSJA HEINEMANN

FOTO: ULRICA ZWENGER

STORA PSYKOLOGPRISET,

som delades ut för allra första gången i år, instiftades av Pearson Assessment i samarbete med Sveriges Psykologförbund för att uppmärksamma psykologer som genom sitt arbete bidrar till att förbättra människors livskvalitet och utveckla mänskliga resurser.

DE ÖVRIGA NOMINERADE:

■ Lisbeth Henricsson, fil dr, psykolog och specialist i pedagogisk psykologi samt i neuropsykologi, verksam i Linköpings kommun.

■ Gerhard Andersson, psykolog och professor i klinisk psykologi vid Linköpings universitet, pionjär inom Internet-terapi.

I JURYN:

Lars Ahlin, förbundsordförande i Sveriges Psykologförbund, Birgit Hansson, f d ordförande i Psykologförbundet, Anders Milton, läkare, tidigare nationell psykiatrisamordnare, Örjan Salling, förbundsdirektör i Psykologförbundet och Catharina Mabon Tomić, vd och Pearsons representant.

Lars Ahlin invald i Saco- styrelsen

– Det känns inspirerande att få bidra med kunskap till arbetet i Sacos styrelse, säger Psykologförbundets ordförande Lars Ahlin, nyvald ledamot i Saco-styrelsen.

Förbundet har sedan 2001, då Birgit Hansson var vice-ordförande, inte haft någon representant i centralorganisationens styrelse.

– Invalet betyder också att Psykologförbundet får en stärkt ställning inom Saco-federationen, säger Lars Ahlin.

Att hävda kvaliteten i utbildning och forskning kom-



Lars Ahlin, förbunds-
ordförande

petenskraven i olika akademikeryrken, ser han som en av de viktigaste frågorna för Saco att arbeta med under den kommande kongressperioden.

– Jag tror att utvecklingen inom arbetslivet går mot att löner och arbetsvillkor allt starkare kommer att knytas till utbildning, kompetens och prestation. Lyckas vi driva den utvecklingen kommer vi också att kunna attrahera såväl nuvarande som nya medlemmar. ■

MAJA AHLROOS

PTP-psykologer väljer landsting framför privata vårdgivare

Många som gjort sin PTP inom privat sektor är missnöjda. Mest nöjda är de som gjort PTP inom landstinget, samt inom PTP-program. Det visar en ny undersökning från Psykologförbundet.

83 procent fick PTP-tjänst inom den verksamhet som önskades. Majoriteten valde landstinget, oftast inom vuxenpsykiatri (35 procent) och BUP (20 procent). PTP-psykologer inom landstinget är också mest nöjda och skulle rekommendera tjänsten till andra. Positiva är också de som gått PTP-program.

Däremot skulle var tredje PTP-psykolog inom privat sektor inte rekommendera sin plats. Skälet är bland annat för få handledningstimmar och studiebesök, samt att de inte fått träffa andra PTP-psykologer i tillräckligt stor utsträckning. Det visar Psykologförbundets nya undersökning, PTP-enkät 2009, som syftar till att följa utvecklingen av PTP samt påverka och förbättra förutsättningarna för PTP.

MEDELÅLDERN på PTP-psykologer är 34 år. Den höga åldern kan påverka pensionen negativt, konstaterar Psykologförbundets utredare Mahlin Olsson som gjort undersökningen.

– Ju äldre du är när du kommer ut i arbetslivet desto viktigare är det med en bra nivå på ingångslönen och en god löneutveckling. Men många påpekar att de inte har haft någon löneförhandling alls – och det är anmärkningsvärt.

Undersökningen visar även



Mahlin Olsson har
utrett PTP.

att löneskillnaden mellan män och kvinnor består.

– Lönen mellan män och kvinnor skiljer sig i alla avseenden – vad man begär, erbjuds och slutligen får. Detta gäller både som PTP-psykolog och som anställd

nylegitimerad, och det är också anmärkningsvärt, säger Mahlin Olsson.

I **GENOMSnitt** söktes 13 tjänster, medianen är 5, vilket beror på att ett fåtal sökt väldigt många tjänster, något som höjt medelvärdet. Fyra av tio fick flytta för att få PTP. Majoriteten tog sin examen 2008, och de flesta fick anställning tre månader efter avslutad PTP.

76 procent av alla som deltog i undersökningen var kvinnor vilket också speglar psykologkåren. Och 84 procent är medlemmar i Psykologförbundet.

Undersökningen gjordes som en enkät på webben mellan juli-oktober 2009. 756 personer tillfrågades, av dessa deltog 545 (72 procent). ■

KAJSA HEINEMANN

Nytt system för etablering

Alla vårdgivare får etablera sig på lika villkor inom den specialiserade öppenvården, det föreslår utredaren Toivo Heinsoo regeringen.

Avsikten är att uppmuntra entreprenörskap och nytänkande, skriver Toivo Heinsoo. Han föreslår att taxerekommendationen för läkare och sjukgymnaster ska upphöra. I stället införs en ny lag om vårdgivaretablering.

Utredningen, som kom i början av november, heter *Regler för etablering av vårdgivare. Förslag för att öka mångfald och integration och specialiserad öppenvård*, (SOU 2009:84). En myndighet ska fastställa ramarna för etableringen, till exempel vilka verksamheter som kan komma i fråga. Dessa verksamheter kommer att ingå i en nationell så kallad etableringsplattform.

EN VÅRDGIVARE, vars verksamhet ingår i denna plattform, ►

Psykologiguiden lockar allt fler

Antalet besökare till Psykologförbundets hemsida Psykologiguiden ökar för varje dag. Det säger projektledaren Emily Sillén.

I september hade Psykologiguiden 7 300 unika besökare, i oktober var antalet uppe i 9 589. Och trenden ser ut att hålla, säger Emily Sillén:

– Bara i november har antalet unika besökare på hemsidan varit mellan 150 till 200 fler per dag än tidigare.

Enligt Emily Sillén hittar 70 procent av besökarna hemsidan via Internets sökmotorer. 17 procent av besökarna kommer från hemsidor som länkar till Psykologiguiden.

MÅNGA HÖR AV sig med frågor till Psykologiguiden. De vanligaste frågorna handlar om psykisk ohälsa och barns utveckling. Men många behöver också stöd, säger

Emily Sillén:

– En del behöver få bekräftat att deras problem är tillräckligt allvarliga för att de ska våga söka hjälp. Vi kommer framöver även att skriva om det som är så kallat friskt. Då är jag övertygad om att vi kommer få många frågor som rör hälsa också.

PSYKOLOGIGUIDEN är relativt ny och arbetet med att förbättra och utveckla hemsidan pågår för fullt.

– Vi får in många synpunkter på både sådant man tycker är bra och sådant som är dåligt, men också information man saknar. Alla de här synpunkterna är otroligt värdefulla för oss, eftersom de gör att vi kan utveckla och förbättra sidan, säger



Emily Sillén.

Vad är roligast med Psykologiguiden?

– Att vi har fått in Natur & Kulturs *Psykologilexikon* av

Henry Egidius på sidan, vilken fantastisk guldgruva av ord och uttryck! ■

KAJSA HEINEMANN

ANNONS

Två legitimerade psykologer med placering i Storuman

Den ena psykologtjänsten är placerad på heltid vid öppenvårdsmottagningen i Storuman. Den andra tjänsten innebär delad placering mellan psykiatriska öppenvården och primärvården i Storuman (Storumans sjukstuga). Arbetsuppgifterna är huvudsakligen bedömning, utredning och behandling av lättare (primärvård) och svårare (psykiatri) tillstånd av psykisk ohälsa. Du kommer att, i båda verksamheterna arbeta i flerprofessionella team bestående av sjuksköterskor, socionom, läkare, arbetsterapeut, sjukgymnast och psykolog. Du erbjuds handledning samt kontinuerligt återkommande psykologträffar.

Kvalifikationer för jobbet: Leg psykolog, gärna med KBT-inriktning samt erfarenhet av psykiatri och /eller primärvård eller annan klinisk erfarenhet. Erfarenhet av utrednings- och/eller behandlingsarbete. God samarbetsförmåga är meriterande. Stor vikt lägges vid personlig lämplighet. Körkort B. Sista ansökningsdag: 2009-12-16.

Läs mer och ansök på vll.se/ledigajobb

VÄSTERBOTTENS
LÄNS LANDSTING

g av vårdgivare

kan sedan söka tillstånd hos tillsynsmyndighet. Därefter ansöker vårdgivaren om att bli godkänd som sådan i det landsting som verksamheten ska bedrivas i och etableringsavtal kan upprättas.

Kommer denna möjlighet till etablering att bli ett alternativ för psykologer?

– Om psykologisk behandling beslutas ingå i denna plattform öppnas möjligheter för psykologer att etablera sig, men där är vi ännu

inte, säger Camilla Damell, förbundsjurist på Sveriges Psykologförbund. ■

EVA BRITA JÄRNEFORS

RÄTTELSE

I artikeln "Falsk psykolog i Sörmland avslöjad efter tio år" i *Psykologtidningen* nr 13 står det felaktigt att mannen arbetade åt Nyköpings kommun. Han arbetade åt Trosa kommun. Redaktionen beklagar misstaget.



Verksamhetschef Britt Wiberg.

Psykologmottagning i Umeå kan få pris

Varje år delar Högskoleverket ut "Utmärkelsen till framstående utbildningsmiljö 2009". Syftet är att främja kvalitetsarbetet på svenska högskolor och universitet. En av tre som nominerats i år är Psykologmottagningen på Umeå universitet.

Psykologmottagningen på Umeå universitet tar emot omkring 350 klienter varje år. Terapierna bedrivs utifrån psykodynamisk eller kognitiv beteendeorienterad teori, och pågår under en eller två terminer. Dessutom genomförs ett unikt utvärderings- och forskningsarbete på mottagningen.

– Psykologstudenter på termin fem genomgår en kurs i kvalitetssäkring, vilket innebär att de samlar ihop information om klienternas tillstånd före och efter genomgången terapi, säger verksamhetschef Britt Wiberg. Därefter skriver studenterna utvärderingsrapporter. På så sätt får studenterna redan tidigt i utbildningen kontakt med klienter, och mottagningen får en utvärdering av hur behandlingsverksamheten fungerar. Samtidigt samlar vi in ett stort statistiskt material som kan användas i etiskt prövade forskningsprojekt.

Psykologmottagningen ger också en handledar- och lärarutbildning i psykote-

rapi, där ett moment är att – under överinseende av en superhandledare – handleda de studenter som bedriver utbildningsterapier.

– **PÅ DET SÄTTET** ser vi till kompetensförsörjningen vad gäller psykoterapihandledare, säger Britt Wiberg. Det är ännu ett exempel på hur vi, genom att integrera olika verksamheter med varandra, har kunnat skapa synergieffekter. Nomineringen från Högskoleverket har styrkt oss i den strävan. Den är ett erkännande för alla oss som arbetar på mottagningen. Förhoppningsvis belyser den också det faktum att psykologstudenterna här i Umeå står sig väldigt bra i konkurrensen.

Förutom Psykologmottagningen på Umeå universitet har även KTH, Skolan för datavetenskap och kommunikation och KTHs Arkitekturskola nominerats. Vinnaren utses den 7 december. ■

TEXT OCH BILD: KARL EDER

Psykologiska test i arbetslivet kan bli sekretessbelagda

Psykologiska test vid anställningsintervjuer ska vara hemliga. Det föreslår regeringen.

Regeringen har nyligen lämnat förslag till riksdagen om sekretess i vissa anställningsärenden (prop. 2009/10:56). I förslaget föreslås bland annat att sekretess ska gälla för uppgifter som gäller psykologiska test som används vid urval i anställningsärenden.

I DAG SAKNAS sekretesskydd för uppgifter från psykologiska test som används vid anställningsärenden hos myndigheter. Det innebär att en arbetssökandes testresultat från till exempel begävnings- eller personlighetstest är en offentlig handling som vem som helst kan begära ut.

– Det handlar oftast om mycket integritetskänsliga uppgifter och en allmän spridning av sådana uppgifter kan givetvis innebära en allvarlig kränkning av den personliga integriteten, säger Camilla Damell, jurist på Psykologförbundet.

ENLIGT CAMILLA Damell visar utredningen att flera myndigheter har valt att inte använda test för att göra urval i anställningsärenden, eftersom uppgifterna från test blir offentliga. Om en myndighet inte använder test då det skulle behövas, kan det innebära att kvaliteten i urvalsprocessen riskerar att bli sämre.

– Regeringens förslag att införa sekretess för psyko-

logiska test i arbetslivet är av stor betydelse för de psykologer som arbetar med rekrytering och urval inom arbetslivet, säger Camilla Damell.

PSYKOLOGFÖRBUNDET och flera andra remissinstanser har vid flera tillfällen påtalat vikten av att det införs en sekretessregel för psykologiska test, och att det är av stor betydelse för dem som söker anställning hos en myndighet att veta att uppgifter från ett test inte lämnas ut till andra.

Om de nya sekretessreglerna går igenom börjar de gälla den 1 april 2010. ■

KAJSA HEINEMANN

UPPROP

Drygt 3 200 personer har hittills skrivit på uppropet "Vi kräver psykologer på ALLA vårdcentraler" i tidningen M Psykologi & Hälsa, som nyligen utkommit med sitt första nummer.

Namnlistan kommer att överlämnas till folkhälsominister Maria Larsson.

Aktuell läsning på
www.psykologtidningen.se

FYRA FRÅGOR TILL Nathalie Lidgren Sebghati och Josefin Särnholm...

... psykologstuderande vid Stockholms universitet, som tillsammans har skrivit examensuppsats i Pakistan om partnervåld mot kvinnor och dess hälsoeffekter.

1 Hur kom ni på idén?

– Vi hörde om ett forskningsprojekt på Aga Khan University i Pakistan som undersökte partnervåld mot kvinnor och dess hälsoeffekter. Projektet är ett samarbete mellan Sverige och Pakistan och syftet är att främja ett kunskapsutbyte mellan länderna med fokus på kvinnors hälsa.

– Vi har båda ett intresse för kvinnors livssituation, global hälsa, kulturella och kontextuella aspekter som påverkar den mentala hälsan, och undersökte därför möjligheten att skriva vår psykologexamensuppsats inom ramen för projektet. Via Gunilla Krantz på Karolinska Institutet kom vi i kontakt med Tazeen Ali, som doktorerar på ämnet och är ansvarig på den pakistanska sidan.

2 Vilka svårigheter stötte ni på?

– Vi var tvungna att göra en riskbedömning av situationen i landet samt vilka säkerhetsåtgärder som Aga Khan University kunde gå i god för, som transport till och från flygplatsen och säkerhet inne på campus. Psykologiska institutionen i Stockholm hade vissa reservationer till att låta oss åka.

– Att genomföra en mfs-studie (Minor Field Study) ställer höga krav på flexibilitet. Att hantera kulturkrockar, som

extrem värme i kombination med heltäckande kläder, magproblem och att inte kunna röra sig fritt och självständigt är exempel på utmaningar. Vad gäller själva uppsatsarbetet gick datainsamlingen relativt smidigt i form av intervjuer och kvantitativ resultatbearbetning. Vi hade all data vi behövde för att skriva uppsatsen när vi kom hem.

3 Hur ser psykologers arbetssituation ut i Pakistan?

– I Pakistan finns det en helt annan kollektiv anda. Det individuella och privata finns inte på samma sätt. Där delar man det mesta med familjen. Gränserna är mer otydliga.

– Vi fick sitta med på patientsamtal tillsammans med en psykiater. Det hände att patienterna inte tillfrågades, utan vi blev bara kort introducerade som psykologkandidater från Sverige. Under samtalet var det flera psykiatrikandidater som kom och gick, utan att någon tog notis. Det var heller inte ovanligt att familjemedlemmar fanns med under samtalen. En patient hade till exempel blivit illa behandlad av sin man, men han satt med medan hon pratade om honom.

– Psykologer har mycket hög status i Pakistan, och psykologer tjänar bra. Det märktes också när man pratade med läkare eller studenter, som blev



FOTO: TAZEEN SAIED ALI

Nathalie Lidgren Sebghati och Josefin Särnholm i Pakistan.

nyfikna och imponerade när vi sade att vi skulle bli psykologer. Och de psykologer som vi träffade arbetade både med psykodynamiska och med kbt-metoder.

4 Rekommenderar ni det här till andra psykologstuderenter?


– Definitivt! Det är en unik

möjlighet att få ett nära professionellt möte med en annan kultur och utbyta kunskap. Och som psykologer kommer vi att möta olika människor med olika bakgrunder, och det är viktigt att kunna förstå dem. Den här typen av kulturell exponering får man inte på psykologprogrammet. ■

KAJSA HEINEMANN

ANNONS

Stiftelsen Tysta Skolan
Anslår årligen medel dels till habiliterande och rehabiliterande verksamhet för personer som är döva eller har hörselnedsättning samt för personell verksam inom området, dels till audiologisk forskning.



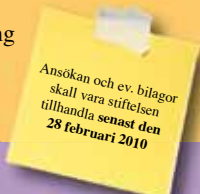
Habilitering och rehabilitering - anslag kan utgå från

- utgifter i samband med utbildning, studieresor, kurser, läger, skolresor m m.
- aktiviteter anordnade av föreningar, organisationer eller motsvarande teknisk utrustning.
- projekt inom döv/hörselområdet inkl. studieresor.

Audiologisk forskning
Anslag kan utgå inom de medicinska, pedagogiska, psykologiska, psykosociala och tekniska områdena till

- forskningsprojekt inklusive teknisk utrustning
- stipendium för doktorand
- studieresor

Ansökan skall göras på särskild blankett (habilitering/rehabilitering 1 ex - audiologisk forskning 5 ex, inkl bilagor), som kan hämtas från vår hemsida www.tystaskolan.se



Brahegatan 32, 114 37 Stockholm

Psykologi – ny medietrend

Psykologi har blivit trendigt. Tv-serier som Sopranos och *In Treatment* är populära, och i radion samtalar Radiopsykologen med sina lyssnare. Psykologi är också temat för inte mindre än tre nya tidningar och ett par webbsatsningar i höst.

– Att intresset för psykologi tycks öka beror kanske på att det blivit mer okej att prata om känslor och relationer också bland män, säger Patrik Hadenius, som efter framgången med *Språktidningen* nu satsar på ytterligare en tidskrift – *Modern Psykologi*.

Patrik Hadenius tror också att förändringar i samhället som ökad jämställdhet, nya familjekonstellationer, individualisering liksom nya forskningsresultat och terapimetoder ökat intresset för psykologiska frågeställningar.

MODERN PSYKOLOGI, som utkommer med sex nummer om året, vänder sig till alla som funderar över känslor, tankar och beteenden, såväl män som kvinnor, fackmän som allmänhet, förklarar han.

– Jag tycker att det saknats en lättläst tidskrift med både underhållande reportage och seriös populärvetenskap. Det finns mängder av händelser och företeelser som går att berätta om ur ett psykologiskt perspektiv.

M Psykologi & Hälsa med Bonniers och Amelia Adamo som utgivare är en annan av höstens nysatsningar. Tidningen är en specialtidning av *M-magasinet* och vänder sig därför i första hand till kvinnor över 50.

– Men självklart hoppas vi också på läsare bland yngre kvinnor och bland män, säger Catarina Baldo Zagadou, redaktör för *M Psykologi*.

– Vi tycker att det inte funnits något psykologimagasin för en bredare publik. Vi vill ha med både högt och lågt, djupa insikter och lätt underhållning, säger hon.

Catarina Baldo Zagadou



tror att fler människor vill läsa om psykologi:

– De flesta tolkar i dag sitt eget och andras liv efter psykologiska förklaringsmodeller. Psykologitidningar ligger också i topp på försäljningslistorna i många andra länder.

NÅGON UTGIVNINGSTAKT är ännu inte fastslagen, sannolikt vill man först pröva marknaden.

Det gäller antagligen även den nya tidningen *Nära*, utgiven av Egmont Tidsskrifter, med en planerad utgivning på sex nummer per år. Till innehållet rör sig *Nära* i gränsområdet mellan psykologi och nyandlighet (new age).

Att sprida kunskap om ny psykologiforskning, särskilt så kallad positiv psykologi, är affärsidén bakom Psykologifabriken där unga psykologer (och psykologistuderande) erbjuder föreläsningar och skriver artiklar för såväl dagspress och magasin som sin webbsida, psykologifabriken.se

På Psykologförbundets egen webbtjänst, Psykologiguide.se, som lanserades i våras, kan allmänheten läsa artiklar om psykologi, men också vid behov bli guidade till en lämplig psykolog.

Tidigare svenska tidningar med psykologisk inriktning är *PS! Personlig utveckling & Psykologi*, *Psykisk Hälsa* och *Leva*. ■

MAJA AHLROOS

Debatter på
hemsidan
www.psykologtidningen.se

”Upp till kamp studenter!”

■ Psykologstuderande Lina Lundström intervjuades i *Psykologtidningen* nr 13 2009. Hon tvingades avbryta sina studier i Uppsala för att hon gått i ”fel” terapi. Louise Boman har reagerat.

– Det borde vara självklart att psykologer under utbildning får komma till psykologer, skriver hon.

Läs debattinlägget på:
www.psykologtidningen.se

Får psykologen bedriva psykoterapi?

■ – Leg psykolog har inte behörighet att självständigt bedriva psykoterapi, skriver Maria Backlund och kommenterar artikeln om Lina Lundström (PT 13 2009).

Hon får svar av Eva Brita Järnefors som beskriver lagstiftningen och hävdar att leg psykolog får bedriva psykoterapi.

Läs debatten på:
www.psykologtidningen.se

”Oroande tendenser inom BUP”

■ – Allt fler psykiatriska tillstånd förklaras inom BUP som neuropsykiatriska funktionshinder och komplexa orsaker trängs undan, skriver Bo Gunnarsson och Anders Wesslund, socionom respektive psykolog i Skellefteå.

Läs debattinlägget på:
www.psykologtidningen.se

Psykologtidningens medarbetare

AKTUELLA MED NYA BÖCKER

Marta Cullberg Weston, psykolog och författare, är aktuell med boken *Lär känna dig själv på djupet* (Natur & Kultur, 2009).

Varför har du skrivit den här boken?

– Som terapeut använder jag min yrkesverksamma tid till att utforska den inre världen med hjälp av symboldramat teknik. Vi har alla en inre bildvärld mellan det medvetna och det omedvetna, men så få har fått chansen att bekanta sig med denna dimension. Därför är möjligheten att beskriva arbetet med inre bilder en viktig drivkraft för mig.

– Mitt arbete med inre scener i symboldrama ger mig ständigt nya inblickar i människors inre universum. Jag vill dela med mig av dessa erfarenheter till kolleger, som ännu inte upptäckt att inre scener är en intressant väg till kunskap om den inre världen. Jag vill också låta en intresserad allmänhet få en chans att förstå hur ett sådant här terapeutiskt arbete går till.

– I mina terapier har jag under senare år kommit att fokusera på det inre barnets situation. Det har öppnat nya möjligheter att reparera skadade självbilder och läka sår som vardagens traumatiska erfarenheter åstadkommit i människors liv. .

Vad har du lärt dig under arbetet med boken?

– Att fästa terapeutiska processer på papper ger mig alltid en fördjupad insikt om



FOTO: LENA ERIKSSON FREEMAN



de vinklingar som jag mött i vardagsarbetet med mina klienter. Mönster framträder tydligare och jag får en chans att fördjupa mig i specifika aspekter. I den här boken har det varit hur man med hjälp av bilddimensionen kan komma i kontakt med viktig icke-språklig information, som finns lagrad i höger hjärnhalva.

– Skrivandet stimulerade mig till att fördjupa mig i den intressanta hjärnforskning som visar att hur vår sociala hjärna utvecklas beror på de tidiga erfarenheter som barnet gör i sitt möte med världen. Kunskapen om den högra hjärnhalvans ordlösa bidrag till vårt fungerande är också fascinerande. Med ny teknik är det nu möjligt att studera kopplingen mellan psykologiska skeenden och hjärnans fungerande och det öppnar för ett exponentiellt växande kunskapsområde. ■

EVA BRITA JÄRNEFORS

Tor Wennerberg, psykologstudering, är aktuell med boken *Vi är våra relationer – om anknytning, trauma och dissociation* (Natur & Kultur, januari 2010).

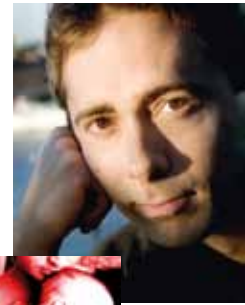


FOTO: MIA CARLSON



Varför har du skrivit den här boken?

– När jag läste första terminen på psykologprogrammet för några år sedan (efter att tidigare ha arbetat som journalist och översättare) blev jag snabbt väldigt intresserad av anknytningsteori. Pia Risholm Mothander föreläste för oss om den, och parallellt hittade jag, i samband med ett grupparbete, Karlen Lyons-Ruths forskningsartiklar om desorganiserade anknytningsrelationer. Lyons-Ruths sätt att skriva fick mig att tappa andan. Hon skriver som ett klart vatten, och hennes forskning rör vid den mänskliga tillvarons grundfrågor. Hon är den starkaste intellektuella influensen bakom boken.

– Jag tyckte att den desorganiserade anknytningen fungerade som ett prisma, eller ett negativ, genom vilket människans mest grundläggande existentiella villkor kunde betraktas. När den tidiga anknytningen inte fungerar, när barnet skräms av sin förälder och hamnar i en "biologisk paradox" som desorganiserar det medfödda närhetssökandet, blir det tydligt hur livsavgörande den är.

Vi delar alla en primär existentiell ensamhet, vi är självmedvetna och inser vår egen dödlighet, och det som

skapar mening och sammanhang i våra liv är anknytningen, den känslomässiga närheten till andra. Desorganiserad anknytning är därför djupast sett en smärtsam och långtgående förlust av mening. Eftersom det har saknats en bok som sammanfattar den viktiga forskningen om D-anknytning framstod det som meningsfullt att ge sig i kast med just den uppgiften.

Vad har du lärt dig under arbetet med boken?

– Det bästa sättet att lära sig något är att försöka lära ut det man själv inte kan till andra. Så i boken har jag försökt förklara anknytningsteorin, och komma åt själva den existentiella kärnan i den – och av bara farten lärde jag mig då själv mycket om frågor som jag har varit väldigt nyfiken på men inte kunnat mycket om eller förstått. Förutom att det var en rolig utmaning att skriva boken var det därför också ett praktiskt sätt att organisera min egen inläring och stilla min nyfikenhet. ■

KAJSA HEINEMANN

”Oprofessionellt exponera barn”

SVTs nya serie *Ett fall för Louise* har väckt debatt. Barnorganisationerna är mycket kritiska till exponeringen av barn. Även Psykologförbundets ordförande Lars Ahlin är kritisk:
– Det är mycket anmärkningsvärt och oprofessionellt att exponera barn i massmedia på det här sättet.

Barn exponeras allt oftare i så kallade reality-program i tv. Först kom TV3s *Nanny-jouren*, som visade dysfunktionella familjer, sedan programserien *Ensam mamma söker* där barn är med när deras ensamstående mamma väljer ny man.

Och nu är det public servicekanalernas tur. Den nya reality-serien *Ett fall för Louise*, som startade 15 oktober i Sveriges television, rymmer tio avsnitt. Louise Hallin, psykoterapeut och barnmorska, möter barn och deras föräldrar. Varje avsnitt inleds med att ett barn berättar om sina problem och vad han eller hon vill ha hjälp med. Därefter samtalar barnets föräldrar med Louise Hallin, som tillsammans med föräldrarna ser en inspelad intervju med deras barn. Efteråt berättar Louise Hallin vad hon sett, hon analyserar vad barnet säger och ger sedan sin syn på vad föräldrarna ska göra.

FÖRSTA AVSNITTET handlar om en nioårig pojke som förtvivlat berättar hur hans pappa misshandlar honom psykiskt och fysiskt. Pojkens högsta önskan är att pappa ska sluta vara arg. Avsnittet väckte omedelbart starka reaktioner i debattartiklar, krönikor och bloggar. ”Cy-

nisk journalistik med barn som offer måste stoppas”, skriver journalisten Kattis Ahlström på DN debatt (24 oktober, 2009). Hon hänvisar till Barnkonventionen och anser att programmet strider mot 16e artikeln där det står att inget barn får utsättas för godtyckliga eller olagliga ingripanden i sitt privat- och familjeliv, sitt hem eller sin korrespondens och inte heller för olagliga angrepp mot sådana ingripanden eller angrepp. Det står även att barnet har rätt till lagens skydd mot sådana ingripanden eller angrepp.

SVTs programchef med flera hävdade i en replik att Kattis Ahlström med sin debattartikel å sin sida kränker barns rätt till åsikts- och yttrandefrihet. De anser att *Ett fall för Louise* visar att det finns möjlighet och förbättring.

Den 5 november 2009 (DN debatt) skriver Barnombuds- mannen, Barnläkarföreningen med flera: ”Att exponera

barn i kris är oförsvarligt och skadligt”. Undertecknarna kräver att mediernas etiska regler ger ett starkare skydd för barn. De skriver också att medieföretagen genom denna exploatering av barn bryter mot de krav Barnkonventionen ställer när de låter allmänintresset gå före principen om barnets bästa.

– SVT har förmodligen ett vällovligt syfte att upplysa och avdramatisera skammen kring att ha problem av psykologisk karaktär, säger Lars Ahlin och fortsätter:

– Psykologförbundet ser positivt på att för en större publik visa hur psykologisk kunskap kan komma till nytta för föräldrar och barn. Men det finns stor risk att barnen, som exponeras i de här programmen, far illa på olika sätt – såväl i det korta som i det längre perspektivet.

ÅSA LANDBERG, psykolog på Rädda barnen, ser också stora problem med *Ett fall för Louise*.

– Vi på Rädda Barnen anser att barn generellt intervjuas för lite i media. Men det är inte okej att lämna ut barn på det här sättet. Problemen med denna form av program, enligt Åsa Landberg, är att det finns en stor risk att barn utsätts för onödig exploatering.

– Barn kan inte på samma sätt som vuxna bedöma konsekvenserna av exponeringen i media. I fallet med den nioåriga pojken hade det varit att föredra att SVT använt skådespelare i stället.

Åsa Landberg välkomnar

debatten.

– Vi behöver definitivt diskutera var gränsen går när det gäller exponering av barn i media. Det finns i dag en tydlig trend att visa upp människors problem i tv, samtidigt har det blivit en stor förskjutning av på vilket sätt man exponerar barn.



Lars Ahlin, förbundsordförande

Den här nioåriga pojken sänder ut ett nödrop efter hjälp, och det ska man ta på allvar. Men han ska få hjälp utan att bli exponerad i tv.

I LIKHET MED Åsa Landberg anser Lars Ahlin att man ska skydda barnen genom anonymisering.

– Allt det positiva med syftet att avdramatisera och se nyttan av psykologisk kompetens i form av analys, utredning och behandling – borde man lösa genom att använda skådespelare.

Lars Ahlin påpekar att Louise Hallin, som är psykoterapeut i programmet, inte är psykolog. Därmed omfattas hon heller inte av Yrkesetiska principer för psykologer i Norden. ■

KAJSA HEINEMANN

Ett fall för Louise sänds torsdagar i SVT1 kl 21.35.

Förbundsjurist **Camilla Damell** svarar på juridiska frågor som rör psykologers yrkesutövning, juridiska ansvar, sekretessfrågor, journalföring, testhantering, anmälningsplikt vid misstanke om brott och mycket annat. Ingenting är för stort, eller för litet.

Har du frågor som rör din yrkesprofession – tveka inte! Mejla oss.



FOTO: TOMAS SÖDERGREN

“Måste jag informera föräldrarna?”

FRÅGA:

Jag har fått ett uppdrag från skolan att göra en begåvningsbedömning av en flicka som är sju år. Föräldrarna är skilda men har gemensam vårdnad. Mamman har samtyckt till utredningen, men pappan har jag inte fått någon kontakt med. Kan jag göra utredningen utan pappans samtycke?

Förbundsjuristen svarar:

Enligt föräldrabalken har vårdnadshavaren rätt och skyldighet att bestämma i frågor som rör barnets personliga angelägenheter. Om barnet har två vårdnadshavare ska de tillsammans utöva bestämmanderätten över barnet.

Det krävs alltså normalt gemensamma beslut i frågor som rör vårdnaden. När det gäller åtgärder inom hälso- och sjukvården är det i många fall tillräckligt att samråd sker med den ene vårdnadshavaren och att samtycke från den andra vårdnadshavaren är underförstått.

Beslut om åtgärder som är av mer ingripande betydelse för barnets framtid får dock inte fattas av den ene vårdnadshavaren ensam ens om den andra vårdnadshavaren har förhinder. Endast om barnets bästa uppenbarligen kräver det, till exempel på grund av att situationen är akut, kan man underlåta att inhämta samtycke från den andra vårdnadshavaren. Information om en vidtagen åtgärd får då i stället lämnas i efterhand.

Samtycke från båda vårdnadshavarna

ska också inhämtas om det finns anledning att anta att det föreligger meningsskiljaktigheter mellan föräldrar om åtgärden. Om oenighet föreligger mellan vårdnadshavarna rörande barnets vård finns det inte någon allmän rättslig möjlighet att ge den ene förälderns uppfattning företräde.

JO har prövat frågan om samtycke i ett fall som rörde psykologisk behandling inom BUP av ett 3-årigt barn, där det förelåg misstanke om bland annat barnmisshandel och sexuella övergrepp av pappan som också var vårdnadshavare.

JO konstaterade att psykologisk behandling i ett sådant fall får anses vara av ingripande betydelse för barnets framtid och kräver båda vårdnadshavarnas samtycke.

I ett annat fall har JO riktat kritik mot att ett begåvningsstest genomfördes utan båda vårdnadshavarnas samtycke. JO ansåg att genomförande av begåvningsstest kräver samtycke från båda vårdnadshavarna.

Sammanfattningsvis kan sägas utifrån gällande praxis att behandling och utredning av psykolog kräver samtycke från båda vårdnadshavarna och att utrymmet för att underlåta att inhämta sådana samtycken är mycket begränsat. ■

FRÅGA:

En 15-årig pojke har själv sökt upp mig för psykologsamtal. Han vill inte att jag informerar föräldrarna om kontakten. Måste jag informera föräldrarna?

Förbundsjuristen svarar:

Enligt föräldrabalken ska vårdnadshavaren i takt med barnets stigande ålder och utveckling ta allt större hänsyn till barnets synpunkter och önskemål.

Barnets beslutanderätt i frågor som rör honom/henne ökar alltså allt efter som barnet blir äldre. Detta innebär att barnet i vissa frågor kan ha ensam beslutanderätt. I andra situationer kan man tänka sig att samtycke krävs från både vårdnadshavare och barnet.

När det gäller äldre barn föreligger således inte en ovillkorlig skyldighet för hälso- och sjukvårdspersonalen att informera vårdnadshavaren i allt som rör den unge. Det som avgör om föräldrarna ska informeras eller om barnet ensamt kan besluta om kontakten beror på barnets ålder och mognad och vilken typ av åtgärder det gäller.

Som psykolog måste du alltså bedöma om den unge har uppnått en tillräcklig mognad för att förstå innebörden av beslutet och kan överblicka konsekvenserna av beslutet. Mer ingripande åtgärder som har betydelse för barnets framtid kräver normalt samtycke även från vårdnadshavaren. ■

FOTO: EVA BRITA JÄRNEFORS



Medlemmarnas ombud samlade till Rådskonferensen 2009. Katrin Dahlin, Region Skåne, var aktiv i diskussionerna.

JA till höjda medlemsavgifter och inkomstförsäkring

Höjda medlemsavgifter, inkomstförsäkring, en mindre styrelse och lokala organisationens brister var huvudfrågorna på Psykologförbundets Rådskonferens. 14 av 21 ombud, plus företrädare för yrkesföreningar, råd och styrelsen, kom till konferensen som hölls 24 oktober i Stockholm.

”Prislappen hänger ihop med vad vi får”

En höjning av medlemsavgiften efter 14 år verkar rimlig ansåg flertalet ledamöter på Rådskonferensen efter att ha tagit del av förbundsstyrelsens preliminära förslag om avgiftshöjning. Något mer tveksamma var egenföretagarna.

Psykologer med eget företag betalar i dag halva medlemsavgiften till förbundet plus en serviceavgift till Psykologföretagarna AB på 220 kr i månaden.

Avgiften till förbundet har varit inkomstrelaterad och varierat mellan 30 och 165 kronor. Förbundsstyrelsen (FS) föreslår nu en enhetlig medlemsavgift för företagarna på 155 kr i månaden från 1 juli 2010 samt en höjning av serviceavgiften till 250 kr – en avgift som dock är avdragsgill för företaget.

Från och med 1 januari 2011 skulle avgiften för företagarna, enligt förslaget, bli 160 kr eller 185 kr om kongressen föredrar en medlemsavgift med inbakad kollektiv inkomstförsäkring.

Lennart Melander, PPP (Privatpraktiserande psykologer, psykoterapeuter och psykoanalytiker), påpekade att avskaffandet av en inkomstrelaterad avgift gäller endast företagarna, men att inkomstskillnaderna mellan företagare kan variera kraftigt beroende på om de är företagare på hel- eller halvtid. Han undrade också om även medlemmar över 63 år ska betala för en inkomstförsäkring de inte har någon nytta av.

– **DET BLIR SVÅRT** att motivera mervärdet av en inkomstförsäkring för företagare, ansåg även Anders Wahlberg, styrelseordförande för Psykologföretagarna AB.

När det gäller medlemsavgifterna i övrigt föreslår FS preliminärt i ett första steg en höjning på 10-35 kr beroende på inkomst från 1 juli 2010 samt en liknande avgiftshöjning från 1 januari



FOTO: EVA BRITA JÄRNEFORS

– Det blir svårt att motivera en inkomstförsäkring för företagare, sade Anders Wahlberg.

2011. Det innebär att en medlem med en månadslön mellan 17 000 och

ring blir avgiften 355 kr.

” Vi har höjt ambitionsnivån

BENGT PERSSON

27 999 kr, som i dag betalar en avgift på 275 kr, från juli 2010 betalar 300 kr och året därpå 330 kr. Med inkomstförsäk-

MED EN INKOMST över 28 000 kr i månaden blir motsvarande avgifter 330 respektive 355 kr och med inkomstförsäkring 380 kr i stället för dagens månadsavgift på 300 kr. Avgiften till a-kassan ingår inte i medlemsavgiften.

För en tilläggsavgift på 25 kr inbakad i medlemsavgiften erbjuds medlemmarna alltså en kollektiv inkomstförsäkring, som vid arbetslöshet ger 80 procent av lönen upp till en månadslön på 50 000 kr under sex månader, medan taket i a-kassan är 18 700 kr. Meningen



FOTO: EVA BRITA JÄRNEFORS

– Viktigt att förankra höjningen bland medlemmarna, ansåg Teresa Kulig Viklund.

är att kongressen ska presenteras två alternativ för 2011 – en avgiftshöjning där en gemensam inkomstförsäkring ingår och en utan.

Vid den senaste höjningen 1996 utgjorde medlemsavgiften cirka 1,3 procent av lönen, i dag har avgiften sjunkit till 0,9 procent av genomsnittslönen.

– Vi har höjt ambitionsnivån, genomfört undersökningar, kampanjer och projekt samtidigt som också det fackliga arbetet kostar mer, motiverade Bengt Persson, FS-förslaget. Med den föreslagna höjningen skulle medlemsavgifterna motsvara 1,1 procent av genomsnittslönen. Frågan är om ni vill ha ett offensivt förbund eller ett defensivt som endast klarar medlemsservicen.

FS föreslår också att just dessa 1,1 procent ska utgöra ett riktmärke för framtida avgiftshöjningar.

– Prislappen hänger naturligtvis också ihop med vad vi får, påpekade Teresa Kulig Viklund, Kalmar. Det är viktigt att förklara och förankra avgiftshöjningen bland medlemmarna lokalt.

Det är rimligt att höja avgiften, tyckte Kristina Pollack, Föreningen för Arbetstillivets Psykologi. Men hon ville gärna se en breddning av förbundets uppdrag:

– Inte bara opinionsbildande projekt som ”Vem som helst kan behöva en psykolog någon gång i livet”. Psykologer är inte bara kliniker, vi arbetar i många olika roller.

Den föreslagna höjningen skulle ge förbundet ytterligare en miljon under 2010 och omkring 3,5 miljoner kr från och med 2011. ■

MAJA AHLROOS

Så vill förbundet påverka



FOTO: EVA BRITA JÄRNEFORS

Vi kan göra hur mycket som helst centralt, men har vi inte medlemmar som förvaltar budskapen lokalt blir det ingen framgång. Det framhöll förbundsordföranden Lars Ahlin då han presenterade Psykologförbundets kommunikationsstrategi.

Ända sedan 1950-talet har Psykologförbundet arbetat med frågan om offentlig finansiering av psykologisk behandling – hittills utan resultat. I slutet av förra året beslöt förbundet därför att ta ett bredare grepp om opinionsarbetet. Med hjälp av PR-byrån Gullers

Grupp har man arbetat fram en kommunikationsstrategi, som med ett stort antal olika aktiviteter ska bidra till att få genomslag för förbundets budskap.

”Vem som helst kan behöva en psykolog någon gång i livet” lyder mottot för kampanjen, som riktar sig till såväl allmänhet som till landsting och kommu-

erka opinionen

ner, samt politiker och beslutsfattare på nationell nivå. Men också till förbundets egna medlemmar som förväntas delta i opinionsbildningen lokalt.

– **FOKUS I KAMPANJEN** ligger på hälso- och sjukvården, förklarade Lars Ahlin. Med den här kampanjen vill vi lyfta psykologers kunskap och kompetens samtidigt som vi betonar att alla ska ha tillgång till psykologisk behandling på lika villkor, det vill säga behandlingen ska bekostas av samhället.

För att sätta tyngd bakom huvudbudskapen ”En psykolog på varje vårdcentral” och ”offentlig finansiering”, har förbundet samlat in bakgrundsfakta.

I en undersökning bland allmänheten, där 1000 personer intervjuades, uppger två av tre att de i första hand skulle vilja ha psykologisk behandling vid psykisk ohälsa och de flesta vill vända sig till vårdcentralen eller till en privat psykolog med sina psykiska besvär. Men nästan 70 procent av vårdcentralerna visar sig i en kartläggning sakna en psykolog, trots att en tredjedel av patienterna som söker hjälp på vårdcentralen har psykiska problem.

– **VÅRDCENTRALERNA KLARAR INTE** av att erbjuda den psykologiska behandlingen som patienterna söker och har behov av, konstaterade Lars Ahlin.

Bland de privatpraktiserande psykologerna uppger närmare åtta av tio att de skulle kunna ta emot fler patienter och ännu fler att de tvingats säga nej till personer i behov av behandling för att de inte kunnat betala för vården.

Den så kallade depressionsrapporten (en hälsoekonomisk rapport från London School of Economics) visar att samhället, rent ekonomiskt, har mycket att vinna på psykologisk behandling av lindrigare former av depression och ångest.

Översatt till svenska förhållanden har

man räknat ut att om hälften av dem, som i dag förgäves söker vård, med hjälp av psykologisk behandling skulle bli symtomfria (och därmed arbetsföra och i behov av mindre vård), skulle det kunna innebära en besparing på drygt 11 miljarder kronor. För en kostnad på cirka fyra miljarder i psykologinsatser!

Fakta som dessa har förbundet använt sig av i artiklar, vid uppvaktningar, på olika mötesarenor, i remissarbete och så vidare. Rapporterna som ingår i kampanjen redovisas också på Psykologiguiden – förbundets webbsida om psykologi och psykologer för allmänheten.

VIDARE HAR FÖRBUNDET under våren och hösten genomfört regionala möten för att informera om kampanjen och engagera medlemmar i opinionsarbetet. En första utbildningsdag för medlemmar, som ska föra förbundets talan och påverka beslutsfattare på lokal nivå, har hållits och fler är planerade.

– 20 medlemmar anmälde sig direkt, berättade Anders Palmgren, Västra Götaland. Vi fick i videospelningar pröva på att bli intervjuade och lära oss vad man ska tänka på i umgänget med journalister. Vi känner oss stärkta i rollen som opinionsbildare.

Lars Ahlin påpekade att förbundet efterlyser fler intresserade medlemmar och kommer att erbjuda dem utbildning och stöd i det lokala opinionsarbetet.

– Jag hoppas ni betonar legitimationen, underströk Kristina Pollack, Föreningen för Arbetstillivets Psykologer. Det finns så många andra grupper som anser sig ge psykologisk behandling och som kanske kostar mindre.

Psykologisk behandling ska ges av psykologer, fastslog Ann-Sofie Hansson Pourtaheri och ifrågasatte om det var så bra att psykologer via handledning kanske legitimerade andra grupper att behandla:

– Vi måste värna om synsättet att det



FOTO: EVA BRITA JÄRNEFORS

Anders Palmgren känner sig beredd delta i opinionsarbetet.

här gör vi bäst.

– Fokus i kampanjen måste vara att lyfta fram psykologerna, instämde Anders Palmgren. ■

MAJA AHLROOS

Rådskonferens – vad är det?

Psykologförbundet håller kongress var tredje år. Varje år, som man inte har kongress, anordnas en rådskonferens.

Till Rådskonferensen kallas de kongressombud från respektive valdistrikt som har fått flest röster i valet till kongressen. Dessutom kallas ordföranden i yrkesföreningar/företagarföreningar, råden samt valberedningen. Förbundsstyrelsen, FS, är också på plats.

SYFTET ÄR att ombuden ska ge råd och stöd till styrelsen. Styrelsen har i sin tur möjlighet att informera om olika frågor.

Rådskonferensen kan fatta beslut om att inkalla extrakongress, kompletteringsval till FS, Etikrådet, Specialistrådet och Vetenskapliga rådet, studerandeledamöter i FS och ordförande i Studeranderådet.

Grönt ljus för höstkongress och minskad styrelse

Ja till kongresser i oktober i stället för april samt till färre styrelseledamöter. Men nej till fyraåriga kongressperioder. Det var rådskonferensens reaktion på förbundsstyrelsens (FS) förslag.

I samband med propositionsarbetet inför vårens kongress ville FS pejla rådskonferensens syn på att flytta tidpunkten för kongressen till hösten och förlänga kongressperioderna.

Att kongresserna hittills varit i april är en kvarleva från en tid då man hade brutna räkenskapsår. Att man hållit fast vid traditionen även då räkenskapsåret numera följer kalenderåret, har i praktiken medfört att den i april nyvalda styrelsen fått ta ansvar även för kongressårets första månader och realisera en budget och en verksamhetsplan som den avgående styrelsen beslutat om.

En enig rådskonferens stödde förslaget att flytta framtida kongresser

till oktober.

Däremot vann FS-förslaget att förlänga kongressperioderna från tre till

”FS får inte tappa styrfart

ANN-SOFIE

HANSSON POURTAHERI

fyra år inget gehör hos rådskonferensen.

– En längre kongressperiod skulle ge FS större möjlighet att arbeta långsiktigt med såväl opinionsarbete som

traditionellt fackliga frågor, förklarade FS-ledamoten Bengt Persson.

– Fyra år mellan kongresserna är för lång tid ansåg bland andra Eva Nilsson, Halland och Ann-Sofie Hansson Pourtaheri, Uppsala:

– FS får inte tappa styrfart i viktiga frågor.

Frågan om styrelsens storlek är inte ny, den har diskuterats på de tre senaste kongresserna och FS ville pröva om det nu är dags för en ny proposition i frågan.

FS FÖRESLÅR nio ledamöter varav en studerandeledamot i stället för dagens 12 ledamöter samt ett presidium med endast en viceordförande i stället för två.

– Färre ledamöter skulle effektivisera arbetet och rent ekonomiskt ge möjlighet till fler träffar, framhöll Julia Stenberg från styrelsen. Ännu färre skulle försvåra representativiteten.

Rådskonferensen stödde förslaget till minskad styrelse, men ansåg att FS även i fortsättningen bör ha två vice ordföranden. ■

MAJA AHLROOS



Julia Stenberg, FS, fick förslag om hur VR ska utses.

Hur ska VR utses?

Förbundsstyrelsen vill att Vetenskapliga rådet, VR, ska bli aktivare och flexiblere och kunna välja in nya medlemmar vid behov.

Styrelsen, FS, fick i uppdrag av kongressen 2007 att presentera ett förslag till ny organisation för Psykologförbundets Vetenskapliga råd.

– Det har varit svårt att samla alla medlemmar i Vetenskapliga rådet. Vi föreslår därför ett aktivare och flexiblere VR där FS utser de vetenskapliga rådgivare som behövs för tillfället, sade Julia Stenberg, andra vice ordförande.

Vid Rådskonferensen 2008 godkände ombuden inte förslaget att FS skulle utse alla ledamöter förutom ordförande i rådet.

Styrelsen tog därför upp frågan igen på Rådskonferensen i år.

– Vad ska de utses till och på vilket mandat, undrade Katrin Dahlin, ombud från Region Skåne.

JAN FORSLIN, ordförande i VR, svarade: – Att FS utser medlemmarna legitimerar rådet.

Anders Palmgren, ombud Västra Götaland, påpekade att det i förslaget står att FS utser dem "efter hörande av rådet".

– Varför kan det inte stå, "på förslag av rådet"? frågade han.

Julia Stenberg skulle ta med sig det till kongressen 2010. ■

EVA BRITA JÄRNEFORS

Inget val av ny styrelsemedlem

Förbundsstyrelsen är en man/kvinna kort sedan Barbro Holm-Ivarsson avgick ur styrelsen i slutet av 2008. Rådskonferensen godkände dock valberedningens förslag att inte välja någon ny ledamot före kongressen i april 2010.

– Det är kort tid kvar till kongressen, och valberedningen föreslår därför att Rådskonferensen inte genomför ett fyllnadsval, sade Ulrika Sharifi, valberedningens ordförande.

Ett annat skäl som nämndes var att styrelsen lägger fram en proposition till kongressen om minskat antal styrelseledamöter.

Val till Etikrådet

Etikrådet saknar en ledamot sedan Irmelin Englesson tidigare avgått. Rådskonferensen valde, på förslag av valberedningen, Kristina Taylor som ny ledamot. Hon arbetar inom förskola, skola och gymnasium i Värmdö kommun och skrev uppsats om etikfrågor under studietiden vid psykologlinjen i Linköping.



Kristina Taylor

Läs mer om
Vetenskapliga rådet,
Psykologtidningen
nr 14/2008



FOTO: EVA BRITA JÄRNEFORS

Ann Molin, Malin Nyman och Brjánn Ljótsson följde uppmärksamt debatten om psykologföreningarnas problem.

”Den lokala organisationen är bristfällig”

– Organisationen är bristfällig, sade Helén Antonson, förste vice ordförande, på Rådskonferensen och fick medhåll av deltagarna. Frågan om den lokala organisationen och yrkesföreningarnas uppgift kommer upp på kongressen 2010.

Helén Antonson bad de församlade delegaterna på Rådskonferensen om råd.

– Vår lokala förbundsorganisation behöver analyseras och utredas. Även yrkesföreningarna och nätverken bör inkluderas i en sådan utvärdering.

Styrelsen tänker inte lägga något färdigt organisationsförslag till kongressen, utan överlåta frågan till nästa styrelse.

VID KONGRESSEN 2001 beslöt att psykologföreningar skulle överta kretsarnas

roll som bas i det lokala fackliga arbetet. Principen för föreningarna var: En arbetsgivare – en psykologförening. Det visade sig att psykologföreningar i framför allt kommuner med ett fåtal psykologer blev alltför små. Därför kom frågan åter upp på kongressen 2004 om att små psykologföreningar skulle kunna gå samman.

Kongressen 2001 beslöt också att regionala rådgivare skulle ingå i den nya organisationen, men detta gick av olika skäl inte att genomföra.

Deltagarna i Rådskonferensen delades

FOTO: EVA BRITA JÄRNEFORS



– Går det att öka engagemanget bland medlemmarna med dagens organisation, undrade Ann-Sofie Hansson Pourtaheri.

in i grupper som diskuterade organisationen. Gruppernas talesmän redogjorde för vad de kommit fram till. Katrin Dahlin, ombud från Region Skåne, sammanfattade hur man såg på psykologföreningarna:

– Förbundet har blivit pulveriserat. Det sitter föreningar ute i landet som saknar anknytning till förbundet. ”Vad rätt du tänkt, vad fel det blev!”

Malin Nyman, ombud från Jönköping, undrade hur man skulle kunna förbättra strukturerna i de lokala föreningarna.

Ann-Sofie Hansson Pourtaheri, ombud från Uppsala, påpekade att endast 22 procent av medlemmarna hade röstat på ombud till kongressen 2010.

– Hur ska de kunna veta vilka frågor som togs upp på förra kongressen? Det vore bra om kongressfrågorna kom upp i god tid före nomineringarna av ombud och styrelse. Nu sker de här processerna oberoende av varandra.

– Går det att öka delaktigheten utifrån den organisation vi har i dag och har man använt sig av organisationen maximalt, undrade hon och tillade: En del är mycket engagerade, andra inte alls.

YRKESFÖRENINGARNA var också aktiva i organisationsfrågan. Kristina Pollack, ordförande i Föreningen för arbetslivets psykologi, frågade: ”Vad vill man med yrkesföreningarna, och vilka är kriterierna för att man ska få bilda en förening?”

– Vi måste se till helheten och få balans i förbundet. Arbetslivspsykologer ser i dag inte nyttan med att vara medlemmar och känner sig inte representerade.

Även Birgitta Ingridsson, ordförande i Sveriges geropsykologers förening, ville att styrelsen klargör skillnaden och statusen mellan yrkesförening och intresseförening.

BO AHLSTEDT, ombud från Dalarna, ansåg att allt inte varit fel med den tidigare indelningen i kretsar.

– Att vi är organiserade mot arbetsgivarna är bra i de föreningar som har många psykologer. Men sammanslagningen över kommungränserna har inte blivit av. Och därmed övergavs medlemmarna på de små arbetsplatserna. Vi på ”marknivå” klarar inte att göra denna förändring.

Katrin Dahlin ansåg att de regionala ombuden varit en ”viktig nyckel” i den nya organisationen. Eftersom förbundet inte av ekonomiska skäl kunnat skapa egna lokala kanslier, föreslog hon kanslisamverkan med andra fackförbund.

ANDERS WAHLBERG, ordförande i Psykologföretagarna AB, såg det låga valdeltagandet som en brist på solidaritet och ett hot mot demokratin i organisationen.

– Hur definierar styrelsen fackliga frågor? Ibland talas om lönefrågor, ibland om yrkesroll. Men det måste väl också handla om tillhörighet?

När ingen i styrelsen svarade honom, tog Katrin Dahlin till orda:

– Det borde alla i FS kunna svara på. Det blir hemläxa!

Örjan Salling, förbundsdirektör, grep in och förklarade:

– Fackliga frågor handlar om våra relationer till arbetsgivare som finns reglerat i arbetsrätt och avtal. Samtidigt finns professionsfrågorna. Sett i ett internationellt perspektiv, finns den förhandlande delen bara i psykologorganisationerna i Skandinavien. Förhoppningsvis ska de här frågorna kunna gå ihop. ■

EVA BRITA JÄRNEFORS

”Tillhörig

– Vi ville ha utrett om det fanns psykologer som inte var med i förbundet för att de har en annan etnisk bakgrund. Nu har frågan förvandlats till en fråga om kvotering, invände Ulrika Sharifi, Värmland, när punkten om etnisk representation togs upp.

Vid Rådskonferensen förra året fick förbundsstyrelsen (FS) i uppdrag att ta reda på om det fanns psykologer med utländsk härkomst som av olika anledningar stod utanför förbundet. Det var viktigt att dessa psykologer också var representerade i förbundet, ansåg förslagsställarna.

Frågan om etnisk representation aktualiserades genom en motion redan på kongressen 2007.

Förbundsordföranden Lars Ahlin meddelade vid årets konferens att det visat sig svårt att få fram uppgifter om psykologer med invandrarbakgrund som inte är medlemmar i förbundet. Det finns inga register över personers etnicitet. Förbundsdirektör Örjan Salling tillade att förbundet, i samband med en löneenkät, bett svarande fylla i om de tillhörde första eller andra generationens invandrare och mött direkt motstånd (”Varför ville förbundet veta det?”).

– FS har därför beslutat att inte lägga något förslag till kongressen om kvotering för att säkra den etniska representativiteten i förbundet, förklarade Lars Ahlin.

Vi hänvisar till nomineringsprocessen, där det är upp till var och en att föra fram sina egna representanter.

Varken Munhi Westin (Transkulturell Psykologförening) eller Ulrika Sharifi

het betyder inte kvotering”

► sade sig känna igen frågan om kvotering:

– **NÄR VI EFTERLYSTE** en tydligare bild av huruvida det finns grupper av psykologer med utländsk bakgrund som står

” Vi känner inte igen frågan om kvotering

MUNHI WESTIN

utanför förbundet, var det i samband med frågan om medlemsrekrytering, förklarade Ulrika Sharifi. Vi tyckte det var viktigt med tillhörighet, att även dessa psykologer skulle känna sig välkomna i förbundet.



FOTO: EVA BRITTA JÄRNEFORS

Ulrika Sharifi var inte nöjd med FS arbete kring etnisk representation.

– Ska FS-beslutet tolkas som att det inte är något problem att det kanske finns psykologer med utländsk bakgrund som inte är medlemmar, eller att det är ett problem det inte går att göra något åt, undrade hon.

– Frågan går inte att avfärda med att den är för svår att utreda, menade Katrin Dahlin, Skåne. Många av de arbetslösa psykologerna har till exempel inte svenska namn, bland dem kan man ju kolla vilka som inte är medlemmar.

Håkan Nyman, Stockholm, framhöll att det gäller för dem, som vill öka representationen av en särskild grupp i förbundet, att skapa nätverk och stödja sina kandidater:

– Vi är ju positiva till mångfald i förbundet, sade Håkan Nyman.

Lars Ahlin välkomnade initiativ i frågan och lovade stöd från förbundet. ■

MAJA AHLROOS

ANNONS



NCK NATIONELLT CENTRUM
FÖR KVINNOFRID

Möter du våldsutsatta kvinnor i ditt arbete?

Nationellt centrum för kvinnofrid, NCK, är ett kunskapscentrum vid Uppsala universitet som arbetar på regeringens uppdrag med att höja kompetensen om våld i nära relationer. Vi informerar, utbildar, sammanställer kunskap, forskar och utvecklar metoder för omhändertagande av våldsutsatta kvinnor.

Genom den nationella stödtelefonen Kvinnofridslinjen 020-50 50 50 och Kvinnofridsmottagningen på Akademiska sjukhuset i Uppsala erbjuder vi vård och stöd till kvinnor som utsatts för hot, våld eller sexuella övergrepp.

Läs gärna mer om oss och om aktuella utbildningar på www.nck.uu.se och på www.kvinnofridslinjen.se.

Vår kärlek att kategorisera



Blyghet kan ses som ett avvikande beteende. Homosexualitet likaså. Så här beskriver den engelske litteraturprofessorn Christopher Lanes sin blyga mamma: ”När hon som sexåring träffade främmande människor brukade hon ställa sig på alla fyra och låtsas att hon var en häst. I stället för att se dem i ögonen och delta i samtalet, galopperade hon runt i rummet för sig själv” (Svenska Dagbladet, 11/11-09).

Och nyligen i ett tv-inslag berättades det om en man som hade sjukskrivit sig. På blanketten, under frågan om vilken sjukdom han led av, angav han – homosexualitet.

Båda exemplen kan ses som prov på avvikande beteende, eller som illustration av mänsklighet i all sin variation. Att galoppa har kanske aldrig varit kriminellt, men mycket avvikande. Homosexualitet däremot klassades som kriminellt innan det blev en sjukdom. Först 1979 ”friskförklarades” homosexualitet.

De båda exemplen belyser vår kärlek att kategorisera. Och vårt behov av tryggheten i att definiera och stoppa mänskligt beteende i fack.

Olika uppfattningar, såsom termen *sjukdom*, bär i sig både associationer och handlingsberedskap, inte alltid så synliga. Begrepp är ”man-made” symboler som hjälper oss att både upptäcka och utesluta viktiga fenomen i en annars oförståelig värld. Begreppen hjälper oss att ordna denna. Men tyvärr inte bara det.

SÅ HÄR SÄGER Wikipedia om begreppet sjukdom: ”Man kan som i engelskan skilja mellan sjukdom där objektivt mätbara patologiska förändringar föreligger, *disease*, och sjukdom utan

objektivt påvisbara orsaker, *illness*, som betyder ”att må dåligt”.”

I det följande är det *illness* som är föremålet för begrundan. Det faktum att vi ”utan objektivt påvisbara orsaker”, klassificerar någons ord och handlingar, som sjukt. Vare sig det hämtas ur DSM IV, ICD 10 eller ur en lekmanns mun.

DEN DÅ SEXÅRIGA FLICKAN, galopperande runt i rummet som en häst när det kom besök, blev senare mamma till litteraturprofessorn vars bok *Shyness – How Normal Behavior Became a Sickness* (Yale University Press) utkom för några år sedan. Om hans mamma hamnat på

” Vårt behov av att definiera och stoppa mänskligt beteende i fack

BUP i dag, skulle hon troligen utredas för autismspektrumstörning/Aspergers syndrom. Vi kan bara ana formerna i den behandling familjen skulle få.

Skulle detta hjälpa dessa att hantera ett ”udda” barn, eller skulle behandlingen stigmatisera familjen och barnet. För trots sitt ”udda” beteende utvecklades mamman till en varm, empatisk och socialt kapabel kvinna. Varför vet vi inte. Vi kan bara med hennes son spekulera: ”På den tiden beskrevs hon som ett lite excentriskt, men charmigt barn som begåvats med en ovanligt levande fantasi.” Och Christopher Lane fortsätter: ”Mina morföräldrar lät henne hållas eftersom de var övertygade om att hon skulle få det lättare med

sociala relationer så småningom – vilket hon också fick.”

Olika inställningar står mot varandra. En tydligt synlig, vill upptäcka anomalier så snart som möjligt, för att kunna stämma i bäcken. Snabb och säker diagnostik leder till snabb och säker behandling! Och alldeles för lätt också en glidning, från intentionella handlingar som i frånvaro av objektiva fakta helt plötsligt blir sjukdom!

DET FINNS MÅNGA allvarliga aspekter på att se handlingar som sjukdomar. En av de allvarligaste är att begreppet sjukdom placerar orsaken till handlingen inne i människans huvud, i stället för i hennes handlande.

Vi är heller inte så duktiga som vi tror oss vara när det gäller snabb och säker diagnostik. Aron T Beck, psykiater, tidigare psykoanalytiker, numer mest känd som den kognitiva terapins fader, lät för flera decennier sedan tio psykiatrer ställa diagnos utifrån en videoinspelning. Sex nådde överensstämelse. De övriga fyra hamnade lite här och där.

Karin Johannisson, professor i idéhistoria, menar att sjukdomsförklarandet av naturliga variationer i mänskligt liv, förutom de vanskligheter som finns i såväl diagnostik som behandling, också kommer att krympa normalitetsbegreppet.

Hur kommer vi att klassificera mänskligt beteende när våra sexåriga barnbarn betar sig avvikande? Har vi ännu fler diagnoser? Själv hoppas jag att vi utgår från två stora svårigheter hos dem vi ska hjälpa. En grundad i vår rädsla för sjukdom och död, och en grundad i vår djupa rädsla för att bli utpekade och kanske avvisade ur gemenskapen. ■

GÖRAN SUNNA
Psykiolog

forskningspsykologi och psykologi. *Kreativ* definieras för det mesta som en ny produkt som dessutom fyller krav på att vara nyttig eller användbar.

Från att tidigare ha varit mer fokuserad på de processer och strukturer som leder till att nya produkter skapas har dagens kreativitetsforskning allt mer kommit att fokusera på de sociala bedömningsprocesser som leder till att en ny produkt betraktas som nyttig och användbar. Sådana sociala bedömningsprocesser kan uppenbart komma fram till olika resultat bland annat beroende på gällande normer vid den tidpunkt bedömningen sker. Kreativitet och social framgång i forskning är därmed något relativa i betydelsen att det inte är självklart vad som ska räknas som kreativt och vad som ska räknas som framgång. Framtidens bedömningar kommer kanske att vara bättre grundade och annorlunda än dagens.

En konsekvens av kravet på erkänd nytthet/användbarhet är att skillnaden mellan kreativitet och framgång minskar. Om en forskare skapar en produkt, som är både ny och potentiellt nyttig och sedan lägger den i sin byrålåda och byrån brinner upp, så har forskaren inte skapat en kreativ produkt eftersom produkten aldrig blivit socialt erkänd. Effektiv spridning av egna forskningsresultat är alltså en viktig aspekt av att vara en framgångsrik forskare.

En bok om forskningskreativitet

I en läsvärd bok om forskningskreativitet, vilken på ett bra sätt illustrerar forskningspsykologins möjligheter, definierar Simonton (2004) framgång och kreativitet utifrån olika kriterier som är förankrade i det nutida forskarsamhällets bedömningar. Detta är det vanliga sättet att lösa problemet med hur kreativitet ska definieras mer konkret i kreativitetsforskning och innebär i sammanhanget att framgång och kreativitet i första hand definieras utifrån bedömningar gjorda av forskarkolleger.

Exempel på indikatorer på kreativitet och framgång som Simonton använder, är direkta bedömningar av en viss forskares kreativitet och framgång gjorda av forskningskolleger, presti-

gefyllda utmärkelser och priser (till exempel Nobelpriset, men även andra mer "snabba" priser samt att bli utsedd till hedersdoktor eller hedersmedlem i forskningsföreningar) samt antalet citeringar av en forskares verk. Dessa kriterier visar sig samvariera i hög utsträckning. Blant annat av detta skäl, och för att det är praktiskt lätthanterligt, används citeringar av en forskares skrifter numera ofta som ett tecken på framgång och kreativitet i forskning. Användningen av citeringsanalys som kvalitetsindikator blir allt vanligare i samband med forskning, till exempel i samband med tjänstetillsättningar och i samband med fördelning av resurser till universitet och deras institutioner.

Citeringar och publikationer

Av goda skäl har användningen av citeringar som kvalitetsindikator vid utvärderingar av forskning många kritiker. Vanlig kritik är att citeringar kan vara negativa (den som citerar är kritisk) eller neutrala eller ritualiserade (arbetet citeras som exempel på ett typiskt arbete inom området eller för att det brukar citeras). Ett arbete kan också citeras för att det är tillgängligt och forskaren råkar ha läst det. Detta skulle innebära (åtminstone inom psykologin) att forskning från USA har bättre chanser att citeras därför att den är skriven på engelska och publicerad av förlag med bättre spridning av sina publikationer.

Ytterligare en kritik är att citeringarna tenderar att bli fler inom större och mer utvecklade forskningsområden samt, delvis som en konsekvens av detta, att antalet citeringar ofta blir färre i tvärvetenskapliga sammanhang. Även om en del av de ovan beskrivna problemen i vissa fall kanske drabbar de jämförda objekten på samma sätt så gäller detta knappast inte alla de problem som nämnts ovan, till exempel effekten av forskningsområdets storlek. Detta kan i viss mån korrigeras genom så kallade *fältnormeringar*, men ofta kan detta bara göras på ett ofullständigt sätt eller inte alls. Ett problem som gör det besvärligt att jämföra forskningsområden är att de program som

används för citeringsanalys i allmänhet inte representerar tidskrifter inom alla forskningsområden lika väl. Tidskrifter i humaniora är oftast sämst representerade och naturvetenskapliga tidskrifter bäst, med tidskrifter i psykologi någonstans i mitten. Jämförelser mellan citeringar inom samma forskningsområde (definierat i snäv bemärkelse) är mindre kontroversiellt även om det fortfarande finns problem.

Simonton (2004) redovisar resultat som visar att ett litet antal forskare står för en stor andel av alla publikationer. I en studie utgick man ifrån ett slumpmässigt stickprov om 200 artiklar från var och en av fyra discipliner (kemi, geologi gerontologi och "infantile paralysis") och fann samma mönster för alla de fyra disciplinerna, nämligen att 10 procent av forskarna stod för 50 procent av de publicerade skrifterna. När det gäller citeringar visar studier att en stor del av alla publicerade vetenskapliga artiklar (i peer-review tidskrifter) inte citeras alls.

Ett viktigt resultat som Simonton beskriver är att *andelen* av högciterade publikationer av en forskares alla publikationer är noll-korrelerad med forskarens totala antal skrifter. Detta visar sig även genom att de forskare, som publicerat de mest högciterade arbetena, också är de som publicerat de minst citerade arbetena. Detta innebär att den bästa prediktorn för hur ofta en forskare citeras är det antal arbeten en forskare publicerat. Denna korrelation är dock inte perfekt, den ligger i olika studier mellan .5 och .7 och kan därmed förklara mellan 25-50 procent av all variation i sammanhanget. Det finns, med andra ord, forskare som publicerar mindre, men som citeras högt och forskare som publicerar mycket, men som citeras lite.

Minnesprocesser och kreativitet

Simonton (2004) beskriver också hur framgångsrika forskares minnesprocesser skiljer sig från andra forskares i att de tenderar att få fler associationer till ett presenterat stimuli (dock inte alltför aparta!) och att de är mer benägna att uppskatta nya, komplexa och mångty-

diga erfarenheter. Vidare tenderar de att komma från mindre konventionella och mer diversifierade uppväxtförhållanden. De har också fler samtidiga forskningsaktiviteter på gång, jämfört med mindre framgångsrika forskare, och ägnar sig åt fler olika aktiviteter i forskarsamhället så som att vara granskare av andra forskares artiklar, möten och konferenser. De tenderar att ha breda intressen och läser brett även utanför sitt eget område.

På så sätt får dessa forskare en kunskapsbas som ger ett rikare underlag för slumpvisa kombinationer i tänkandet och som därmed kan ge upphov till mer varierade associationer när forskaren utvecklar sin forskning. Effekten av variationen i framgångsrika forskares erfarenheter och göranden är alltså helt enkelt att den skapar goda förutsättningar för slumpvisa processer att verka kreativt. Av detta drar Simonton slutsatsen att "In a nutshell, at the highest levels of scientific creativity, chance and genius become synonymous." (s 179).

I dagsläget har en stor andel av studierna i forskningspsykologi handlat om egenskaper hos mer eller mindre kreativa forskare, men det finns många lovande till stor del utforskade områden inom forskningspsykologi. Avslutningsvis ger jag två exempel på sådana områden.

Beslutsfattande i forskningsprocessen

Forskares bedömningar och beslutsfattande påverkar utfallet i olika delar av forskningsprocessen, men beslutsfattandeaspekter av forskningsprocessen är inte särskilt väl undersökt (även om vissa studier finns). Det är till exempel intressant vad som påverkar peer-review granskningar av manuskript eller forskningsansökningar, hur det går till när forskare bestämmer sig för vilken forskning de ska citera när de skriver forskningsrapporter, beslutsfattande vid val av forskningsfrågor (jämför här till exempel Allwood & Bärmark 1999), val av samarbetspartners, och vad som påverkar beslutsfattandeprocesser när forskare samarbetar.

Förståelse av varför forskare citerar de arbeten de citerar är viktig bland annat

för att bättre kunna utnyttja citeringsstatistik som en indikator på forskningskvalitet. Intressanta frågor gäller här bland annat i vilken utsträckning det händer att forskare citerar forskning som de inte alls läst eller bara läst till valda delar. Och om vi ändå antar att forskare i första hand citerar arbeten de läst, så är det till exempel relevant att studera vilken betydelse det har hur nära i tiden de läst ett arbete, det vill säga hur mycket påverkas citeringar av forskares förmåga att minnas (eller hitta) de olika forskningsrapporter som de läst tidigare. Har enskilda forskare ett "stall" av forskningsrapporter som de brukar citera i sin forskning, det vill säga hur stor betydelse har vanan när det gäller citeringar?

Kreativa forskningsmiljöer

Ett annat spännande område rör hur forskningens kreativitet påverkas av den totala forskningsmiljö i vilken forskaren arbetar. Många faktorer i olika sammanhang på olika skalnivåer samverkar för att skapa konkreta forskningsmiljöer (Hemlin, Allwood & Martin, 2008). Exempel är (i stort, från småskalig nivå till storskalig) forskningsuppdragets egenskaper, karakteristika hos den aktuella forskningsdisciplinen, enskilda forskares olika individuella egenskaper, olika typer av egenskaper hos forskargruppen (om en sådan är aktuell), de aktuella forskarnas allmänna arbetssituation, egenskaper hos den fysiska omgivningen forskningen sker i (inklusive tillgång till teknologi), forskarorganisationens kännetecken på olika skalnivåer, egenskaper hos samhället/nationen som forskarorganisationen finns i samt hur övernationella organisationers egenskaper påverkar forskningens kunskapsmiljö.

Genom att utgå från forskningens totala miljö, där aktörer som påverkar denna antas finnas på olika nivåer, kan man få en bättre förståelse för vad som påverkar specifika forskningssammanhang och därmed också för hur man kan skapa miljöer som befodrar mer kreativ forskning. Organisationspsykologisk forskning om hur olika organisationsfaktorer påverkar medarbetarnas kreati-

vetet är relevant här (jämför bland annat forskning av Teresa Amabile i USA, t ex Amabile & Grysiewicz, 1989).

Forskningen visar, som framgått ovan, att heterogenitet i forskares (och forskargruppens) tankevärld verkar befodra kreativitet. Många obesvarade frågor finns dock i detta sammanhang. En sådan fråga rör tvärvetenskapens begränsningar. När blir till exempel heterogeniteten för stor för att vara produktiv? Under vilka omständigheter blir försök till tvärvetenskap mindre lyckade? En vanlig situation är förmodligen att tvärforskaren inte har möjlighet att läsa in sig lika djupt i den nya disciplin hon närmar sig som i sin grunddisciplin, vilket ökar risken för en viss ytlighet. Hur kan denna risk motverkas?

Två exempel på andra frågeställningar som gäller kreativa kunskapsmiljöer och dagens situation för många forskare är för det första: Vilken påverkan har stress och hård arbetsbelastning på forskningens kreativitet? När inträffar situationen att stressen och arbetspressen blir för hög och forskarna börjar falla tillbaka på tidigare erfarenheter och enkla och säkra lösningar och satsningar för att hinna med att prestera vad de upplever att kollegerna förväntar sig? Är vissa personlighetstyper bland forskare mer sårbara för detta än andra? Och vad kan göras från forskningsorganisationens sida för att förhindra att detta uppstår? ■



CARL MARTIN ALLWOOD
Professor i psykologi
vid Göteborgs universitet

REFERENSER:

- Allwood, C M, & Bärmark, J (1999). The role of research problems in the process of research. *Social Epistemology*, 13, 59-83.
- Amabile, TM, & Grysiewicz, ND (1989). The creative environment scales: The work environment inventory. *Creativity Research Journal*, 2, 231-254.
- Hemlin, S, Allwood, CM, & Martin, BR (2008). Creative Knowledge Environments. *Creativity Research Journal*, 20, 196-210.
- Simonton, DK (2004). *Creativity in science Chance logic genius and zeitgeist*. Cambridge: Cambridge University Press.

Olika villkor för psykologer på vårdcentral

70 psykologer kom när primärvårdspsykologerna i Stockholm arrangerade den årliga nationella nätverksträffen. Chatrine Pålsson Ahlgren, Socialdepartementet, och Märten Gerle, Socialstyrelsen gästade konferensen.

I slutet av september arrangerade psykologerna Lena Bivebäck och Adela Zyto en heldagskonferens på Stockholms universitet för primärvårdspsykologer. Lena Bivebäck inledde med att berätta om utvecklingen i Stockholms läns landsting där numera hälften av vårdcentralerna drivs i privat regi sedan vårdval infördes 2008.

– I Västerort fanns före vårdval 19 tjänster. Hälften var psykologer och den andra hälften kuratorer. I dag finns sex tjänster varav endast två är psykologer. En av dem är Lena Bivebäck.

– I sydvästra Stockholm ersätts inte en psykolog som går i pension med en psykolog utan med kurator eller annan personal, tillade Adela Zyto.

– På de flesta vårdcentraler köper man i stället in några timmar privat samtalsbehandling hos olika vårdgivare, sade Lena Bivebäck.

EN GRUPP UNGA psykologer som arbetar på vårdcentralen i Gustavsberg gav en mer positiv bild av sitt arbete.

– Vi går mot strömmen, sade Sigrid Salomonsson. Vår verksamhetschef och distriktsläkare har sett att 30-50 procent av patienterna har en psykosocial problematik i grunden.



Adela Zyto och Lena Bivebäck höll i primärvårds-konferensen i Stockholm.

På vårdcentralen i Gustavsberg arbetar sex psykologer med evidensbaserade behand-



Chatrine Pålsson Ahlgren, socialdepartementet, lovade ta med sig förslag om vårdgaranti från konferensen till Göran Hägglund.

lingsmetoder. Två är heltidsanställda på besökspengar, resten betalas med rehabpengar och projektpengar.

Mahlin Olsson, utredare på Psykologförbundet, redovisade en utredning om antalet psykologer på vårdcentraler i landet (*Psykologtidningen* nr 10 2009). Hon sade att förbundets mål är att det ska finnas en psykolog på 5 000 invånare.

ANNE H BERMAN från Karolinska Institutet berättade om en gemensam kurs i beteendemedicin för psykologstuderande och läkarkandidater (*Psykologtidningen* nr 1 2009).

Chatrine Pålsson Ahlgren (KD), från Socialdepartementet och riksdagen, höll ett engagerat tal.

– Jag har hört att vårdvalet medfört problem på vissa ställen. Utredaren ville ha ett nationellt vårdval, men Sveriges kommuner och landsting motsatte sig det. Nu växer det upp olika modeller. Vad vi kan göra är att utreda vilken som är bäst. Mitt parti har sagt: ”En psykolog på varje vårdcentral”. Däremot behöver man inte vara anställd, sade Chatrine Pålsson Ahlgren.

PSYKOLOGERNA DISKUTERADE en rad frågor med Chatrine Pålsson Ahlgren. Lena Bivebäck frågade varför vårdgarantin betonas för läkaren.

– Vi har gjort det därför att läkaren oftast ställer diagnos, svarade Chatrine Pålsson Ahlgren och fick av psykologerna veta att de både har rätt och skyldighet att ställa diagnos.

Josefine Lilja, Västra Götaland-regionen, föreslog att det borde finnas en vårdgaranti för psykologiska behandlingar.

– Det ska jag ta med mig till Göran Hägglund, sade Chatrine Pålsson Ahlgren.

En paneldiskussion, med psykologer från olika delar av landet, illustrerade hur olika långt man har kommit när det gäller psykologarbete på vårdcentral och hur olika villkoren ser ut. Samtalet visade också att etablering av psykologer inom primärvården till stor del har varit beroende av lokala eldsjälur, som arbetat under många år för att informera politiker och tjänstemän om vad

psykologer kan utträtta. Malin Nyman, Jönköping, Jan Dahlgren, Skaraborg och Lena Weirén, Västra Götaland, talade om psykologvänliga landsting.

MÅRTEN GERLE från Socialstyrelsen avslutade dagen med ett anförande och diskussion med konferensdeltagare. Han har varit sakkunnig i arbetet med Riktlinjer för ångestsyndrom och depressionssjukdomar. Ett ovanligt stort antal remissvar – de flesta med kritik – har kommit in på förslaget till riktlinjer, och Mårten Gerle var öppen för diskussion.

– Riktlinjerna följer Statens beredning för medicinsk utvärdering, SBU:s gamla riktlinjer för vetenskapliga studier, vad gäller depression och ångest. Om några år kommer vi att kunna utvärdera med hjälp av evidensgraderingssystemet Grade kring vilket finns ett internatio-

nellt samarbete. (*Psykologtidningen* nr 13 2008). Grade kan ta med kohortstudier som är välgjorda, sade han.

– Vi använder Grade i liten skala och vi kan säga att kunskapsläget har stärkts för psykodynamiska metoder.

På frågan varför psykologer inte nämns i riktlinjerna svarade han att utredarnas uppgift inte var att skriva om vem som gör vad, utan att det är något som Psykologförbundet måste driva.

– Vem är kompetent att utföra psykologisk behandling? I riktlinjerna står att den som utför psykologisk behandling ska ha steg 1-utbildning i psykoterapi. Vid svårare problem bör man vara psykoterapeut. Psykologen måste avgöra själv om han eller hon behöver handledning. Psykologer har sagt att de har tillgodosett steg-1 i sin utbildning. Behörighetsfrågorna kommer att lösas,

tror jag, i och med Högskoleverkets, HSVs, kommande utredning om de grundläggande psykoterapiutbildningarna, sade han.

Flera psykologer gav uttryck för att riktlinjerna i deras landsting redan blivit mycket styrande mot kbt-behandling.

– Jag vet att man har uppfattat det så, sade Mårten Gerle. Nu utbildas KBT-terapeuter. Det kan vara angeläget så att patienterna får välja metod. Det finns ju också möjlighet att kompletteringsutbilda personal.

– Riktlinjerna kommer att bli tydligare, lovade Mårten Gerle. ■

TEXT OCH BILD:
EVA BRITA JÄRNEFORS

ANNONS



INFORMATIONSCENTRUM FÖR OVANLIGA DIAGNOSER

Söker du information om en ovanlig sjukdom?

Besök Socialstyrelsens kunskapsdatabas – eller vänd dig till oss på Informationscentrum för ovanliga diagnoser vid Göteborgs universitet.

www.socialstyrelsen.se/ovanligadiagnoser • ovanligadiagnoser@gu.se • 031-786 5590



GÖTEBORGS UNIVERSITET

 Socialstyrelsen

Relation och interaktion – igen

Det är bra att få reaktioner när de är så genomtänkta och resonabla som Lars-Gunnar Lundhs. En av de viktigaste funktionerna i en sådan här diskussion är att göra klart vad man själv har uttryckt oklart, skriver Rolf Sandell, som inledde diskussionen i PT nr 9/09.

relationen, eller vad Baldwin (1992) kallar ett *relational schema*. Han beskriver relationsscheman som ”cognitive [jag vill gärna tillägga affective] structures representing regularities in patterns of interpersonal relatedness. The elements of a relational schema include an interpersonal script for the interaction pattern, a self-schema for how self is experienced in that interpersonal situation, and a schema for the other person in the interaction” (s 461). Det är den komponenten som gör att interaktionen i vissa avseenden har ett repetitivt mönster och därmed blir vad Jones (2000) kallar en *interaction structure*, det vill säga stabil och konsistent till sin karaktär, oaktat att parterna så att säga gör olika saker med varandra. Medan vi inte kan iakttä relationen, kan vi iakttä interaktionen och med tiden börja märka att den har ett återkommande mönster eller en stabil karaktär, en viss ”stil”, och utifrån detta kan vi ana och möjligen också tolka vilka relationer personerna har till varandra.

DET HELA BÖRJAR nu bli invecklat. Både patienten och terapeuten har en relation med eller till den andre, det vill säga föreställningar om sig själv och den andre och deras förhållande. De är delvis oberoende och olika, eftersom de är ett slags kompromisser mellan, eller sammanblandningar av, den aktuella interaktionen (som ju är gemensam) och varderas historia av interaktioner med andra personer (som ju är individuella). De är alltså inte direkta eller trogna repliker av något slags ”sann” eller ”verklig” interaktion. De är hos båda parter delvis omedvetna. Den ena partens relation till den andre är förstås också delvis oklar och omedveten för den andre och kan bara anas eller tolkas utifrån interaktionen. Till att börja med, och primärt, påverkas interaktionen av vardera partens relation till den andre. Men därmed påverkas med tiden förstås varderas relation till den andre av

I en sådan här diskussion måste man skilja på ord och begrepp, och Lars-Gunnar Lundh (LGL) har rätt när han, som jag uppfattar det, menar att vi inte är tillräckligt nogga med vilka ord vi sätter på våra begrepp (*Psykologtidningen* 12/09). Jag tror att skillnaden mellan våra ståndpunkter är att vi vill använda olika ord för samma begrepp. LGL vill skilja på relationen (i hans språkbruk det som utspelas, syns, hörs) och den inre representationen av den. Om de begrepp som jag uppfattar att LGL pekar på med dessa ord är vi fullkomligt överens, men jag tycker att skillnaden mellan dem, och framför allt skillnaderna mellan de två processerna som de syftar på, blir tydligare om man använder orden *interaktion* respektive *relation* i stället. Det viktiga är att vi måste skilja mellan ”yttre”, manifest, iakttagbart, och ”inre”, tyst eller latent, det senare bara i bästa fall möjligt att inferera på grundval av det yttre. Och om man använder *mina* ord blir det också viktigt att skilja mellan teknik och relation, däremot inte mellan teknik och interaktion.

TEKNIK ÄR I STORT sett helt och hållet interaktion, men all interaktion är inte teknik, och frågan som återstår att besvara är hur mycket i den terapeutiska processen och förändringen som beror på teknikkomponenten respektive på den komponent av interaktionen som inte är teknik utan manifestationen (eller utagerandet) av relationen. Det är därför det är så viktigt att ha två tydligt olika begrepp, att skilja på interaktion och relation. Så här har jag tänkt vidare:



Ur *Psykologtidningen* nr 12/09.

Interaktionen mellan patient och terapeut är det som parterna så att säga gör med varandra, det som en iakttagare kan se och höra. Den inrymmer bland annat diverse interventioner av det slag som vi kan kalla teknik, till exempel råd, instruktioner, kommentarer, tolkningar, övningar, och patientens svar på denna teknik. Men den inrymmer också en komponent (eller komponenter) som kan betraktas som terapeuten och patientens sätt att förhålla sig till varandra och som märks i *hur* parterna uppför sig mot varandra och hur interventionerna levereras och uppfattas – när ett konstaterande blir kritik, en fråga blir insinuerande. Den komponenten är manifestationen eller reflektionen av vad jag vill kalla

interaktionen – fast inte nödvändigtvis på samma sätt och i samma riktning hos båda.

Det här blir förstås komplicerat, eftersom det kan finnas allehanda glapp i den här processen; hos vardera parten mellan den medvetna och den omedvetna relationen till den andre, mellan parternas medvetna respektive omedvetna relationer till varandra, mellan vardera partens medvetna respektive omedvetna relation till den andre och interaktionens realistiska förutsättningar.

DET ÄR GLAPPEN som krånglar till interaktionen och måste reduceras. Terapeuten, som ju är den som förmodas vara den som ska hjälpa patienten, måste försöka identifiera och isolera vad i in-

teraktionen som är repetitivt och strukturerat och som är patientens bidrag, oberoende av vad hon eller han själv, bidrar med i interaktionen. Också, förstås, måste hon/han identifiera och förstå vad hon eller han själv bidrar med till interaktionsstrukturen, oberoende av patienten. Interaktionsstrukturen är parternas relationer utagerade. Målet, i princip, är att patientens relationer till andra, i terapin representerade av terapeuten, blir mera realistiska i den meningen att de i mindre utsträckning påverkas av historiska rester av interaktioner med helt andra personer och mera av interaktionens faktiska förutsättningar. Och ju mera terapeutens relation till patienten och till andra å sin sida är befriade från sådana histo-

riska rester, desto bättre kan terapeuten fungera terapeutiskt. Det var det här jag försökte beskriva: Relationen är inte en passiv representation av något yttre, there's where the action is. ■

ROLF SANDELL

Professor emeritus i klinisk psykologi

REFERENSER:

Baldwin, M W (1992). Relational schemas and the processing of social information. *Psychological Bulletin*, 112, 461-484.

Jones, E E (2000). *Therapeutic action. A guide to psychoanalytic therapy*. Northvale, NJ: Jason Aronson.

Lundh, L-G (2009). Relation eller teknik – en falsk motsatsställning? *Psykologtidningen*, 54(12), 21-24.

Sandell, R (2009). Den terapeutiska relationen – faktisk interaktion eller inre representation. *Psykologtidningen*, 54 (9), 12-16.

ANNONS



Individens behov i centrum

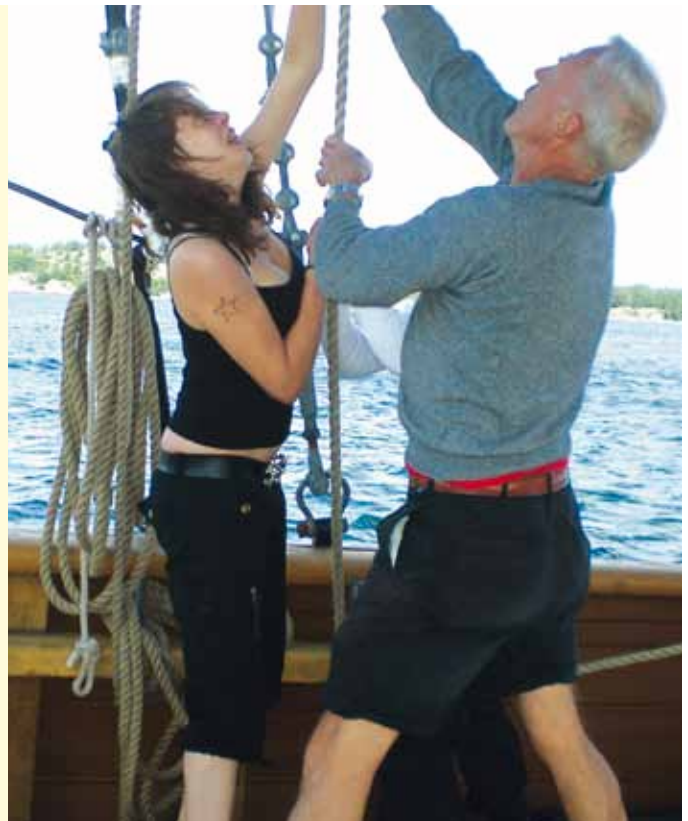
Odigos är en resurs för döva eller hörselskadade personer med psykiatriska funktionsnedsättningar och/eller psykosocial anpassningsproblematik.

På Odigos strävar vi efter att deltagarna ska känna trygghet, gemenskap och delaktighet. Vårt mål är att skapa en meningsfull, självständig och stabil livssituation för individen.

I en teckenspråklig miljö erbjuder Odigos korttids-, långtids- och akutplaceringar på flera platser i landet. Vi erbjuder boende i någon av våra HVB-verksamheter med insatser inom alla delar; arbete, boende, fritid och utbildning.

Vi kan även utföra enskilda insatser inom teckenspråksutbildning, ART-utbildning, sysselsättning i form av daglig verksamhet, samtalsterapi utifrån KBT genom teckenspråkskommunikation, familjebehandling samt boendestöd.

Om du vill veta mer kontakta oss eller läs mer om vår verksamhet på vår hemsida www.odigos.se



Odigos
Stenkvistaskolan
635 19 Eskilstuna

Telefon växel: 0122-236 00
E-post: odigos@mogard.se
Hemsida: www.odigos.se

Odigos erbjuder all sin verksamhet i teckenspråklig miljö

Sveket mot de mobbade eleverna

I Skolverkets rapport *På tal om mobbning – och det som görs* (2009) granskas åtta anti-mobbningsprogram. Ett av dem är "Olweus-programmet", som delvis möter kraftig kritik. Den kritiken har "mycket litet med verkligheten att göra", skriver programmetts upphovsman Dan Olweus.

Rapporten från Skolverket kommer universitetslektorerna Gun-Marie Frånberg och Marie Wrethander med en rad negativa omdömen om Olweus-programmet. Enligt Frånbergs uttalanden i media bygger programmet på gammal och irrelevant forskning, har svag vetenskaplig grund och använder uteslutande ett "individperspektiv".

Detta har mycket litet med verkligheten att göra! Listan över Frånbergs (och Wrethanders) vantolkningar, tendentiösa förvanskningar och undanhållande av relevant information är lång, men jag ska begränsa mig till några få punkter. Jag hänvisar också till min kritik av utvärderingsgruppens forsknings-

ansats i *Pedagogiska magasinet* (nr 4, 2009).

I SIN BESKRIVNING av Olweus-programmet hävdar Frånberg alltså att den forskning som programmet bygger på är gammal och att programmet "är föråldrat". Detta är ett minst sagt märkligt uttalande. Att programmet delvis bygger på forskning från 1970 och 1980-talet – och då inte bara min egen forskning – som visat sig hållbar över många år, är ju en indikation på att den vetenskapliga grunden är solid och inte bygd på tillfälliga trender, alltså en styrka och inte en svaghet. Och självfallet har senare forskningsbaserad kunskap och egna erfarenheter, speciellt när

det gäller utvärdering och implementering, införlivats med programmet. Den starka vetenskapliga förankringen är för övrigt något som ofta framhålls som karakteristiskt för programmet.

Att inte programmet är förlegat eller har svag vetenskaplig grund framgår av många olika förhållanden. Antal internationella citeringar av programmet och tillhörande forskning (till exempel i Google Scholar) de sista tre-fyra åren uppgår till flera tusen, och forskningen har belönats med flera internationella vetenskapliga priser. Detta säger ju något väsentligt om forskningens aktualitet och internationella genomslagskraft. Till jämförelse kan nämnas att det som ser ut att vara Frånbergs enda (tidigare) publikation om mobbning (från 2004) har citerats 14 gånger. Dessutom har Frånberg, så vitt jag vet, ingen som helst erfarenhet av kvantitativ utvärderings- eller implementeringsforskning. Frånbergs bastanta uttalanden kan inte uppfattas som annat än löst "tyckande".

När det gäller undanhållande av relevant information vill jag framhålla det anmärkningsvärda i att den av Brottsförebyggande rådet (BRÅ) beställda metaanalysen av alla anti-mobbningsprogram i världen (24 stycken; www.bra.se) inte överhuvud taget nämns av Frånberg eller Skolverket. I denna, den hittills mest grundliga forskningsöversikten på området, utförd av respekterade forskare från

Cambridge University, får Olweus-programmet en topposition (Tfofi & Farrington, 2009).

MITT PROGRAM ÄR det enda som ingår med sex stora utvärderingsstudier, alla övriga program har bara engångsutvärderingar. Programmet omtalas som "the successful Olweus program" och framhålls som en modell för framtida anti-mobbningsprogram. En (någorlunda korrekt) presentation av den auktoritativa Cambridge-analysen skulle effektivt ha avslöjat orimligheten i många av de negativa kommentarerna om Olweus-programmet.

Frånberg hävdar vidare att min forskning uteslutande bygger på ett "individperspektiv". Ett sådant perspektiv innebär bland annat att forskningen ser närmare på vad som kännetecknar individer som är centrala i mobbningsproblematiken, alltså mobbare och mobboffer. Detta är alltså något som Frånberg tar klart avstånd från.

Det är i och för sig riktigt att jag (i likhet med en stor del av den internationella forskningen om mobbning) tillämpar ett individperspektiv – något annat vore mycket oklokt. Men min forskning och mitt åtgärdsprogram gäller ju mycket mer än det: exempelvis gruppsykologiska mekanismer som "social smitta" och ansvarspulverisering samt lärares och andra vuxnas hållningar och beteenden – alltså den omgivande miljön eller kontexten. Själva åtgärdsprogrammet arbetar systematiskt på tre olika nivåer – skola, klass-/grupp- och individnivå – och går ut på att omstrukturera skolmiljön så

ANNONS



ERICASTIFTELSEN

PSYKOTERAPI • UTBILDNING • FORSKNING



Läs rapporten från workshopen

Child and Adolescent
Psychotherapy Research

Finns att ladda ner från www.ericastiftelsen.se

att det blir mindre möjligheter och belöning för att mobba andra – inte att ändra mobbarnas (eller offrens) personlighet som ett renodlat individperspektiv skulle innebära. Så påståendet att min forskning och mitt program uteslutande bygger på ett individperspektiv är helt missvisande.

Samtidigt måste det understrykas att individperspektivet är oerhört viktigt! Det är dokumenterat i hundratal empiriska studier att mobbare och mobboffer är mycket olika på en rad områden. Denna forskning visar bland annat att mobbningen ger många av de mobbade eleverna stora problem med depression, ångest, ensamhetskänslor och självmordstankar – problem som ofta består många år efter att de har slutat skolan. Att bortse från sådana negativa effekter av mobbningen på enskilda individer är att inte inse allvaret i problematiken och att gå miste om helt väsentlig information.

Vad är det då för slags forskning som Frånberg rekommenderar? Bland annat lyfter hon fram sin kollega i utvärderingsgruppen, Marie Wrethanders undersökning som en kontrast. Wrethander följde en klass elever i åk 4 under ett helt skolår och observerade hur vissa av eleverna utsattes för systematiska kränkningar och uteslutningar, alltså mobbning enligt den vanliga definitionen. Men detta föranledde ingen som helst form av ingripande från Wrethanders sida. Inte heller påkallade hon ansvariga lärares uppmärksamhet på problemen. I stället valde hon att tolka den negativa interaktionen

mellan eleverna som ett slags ”relationsprojekt” där eleverna använde varandra som ”resurser”. I efterhand försöker hon rättfärdiga sin egen passivitet med att hävda att mobbningsbegreppet är ”problematiskt”.

Här ser man ett exempel på hur en beskrivning och förståelse av elevernas samspel som ett slags ”relationsspel” kan leda till ett grovt oetiskt förhållningssätt. Att se bort från individperspektivet – i detta fall, vad som sannolikt håller på att ske med den eller de utsatta eleverna – innebär inte bara att man går miste om information som är helt väsentlig för att förstå vad det hela är fråga om. Det utgör också ett allvarligt svek mot mobbade elever! En sådan förståelse – och tolkningsram skulle kunna få många lärare att göra samma lagstridiga misstag som Wrethander.

Avslutningsvis vill jag understryka att jag naturligtvis inte har något att invända mot en kritisk granskning och diskussion av min egen forskning och/eller mitt åtgärdsprogram. Men för att det ska bli meningsfullt, måste det föreligga en åtminstone någorlunda korrekt beskrivning av de verkliga förhållandena som utgångspunkt. ■



DAN OLWEUS

Psykolog och forskningsprofessor vid universitetet i Bergen i Norge

Tfofi, MM, Farrington, DP (2009). What works in preventing bullying: Effective elements of anti-bullying programmes. *Journal of Aggression, Conflict and Peace Research*, 1, 13-24.

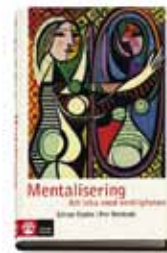
Översiktligt om mentalisering

◆ En mycket läsvärd introduktion i mentaliseringsbegreppet och i mentaliseringsbaserad terapi (MBT), för övrigt den första svenska boken i ämnet, svarar Göran Rydén och Per Wallroth för. Deras erfarenheter som ledningsansvarig överläkare respektive psykolog vid MBT-teamet inom Psykiatri Sydväst i Huddinge avspeglas inte minst i den del av boken som beskriver hur en evidensstöd mentaliseringsbaserad behandling kan läggas upp för personer med borderlineproblematik, med individualterapi och gruppterapi i kombination.

Boken begränsas dock inte till det kliniska perspektivet, utan ger en omfattande beskrivning av mentalisering som en mänsklig förmåga som i hög grad sammanhänger med den tidiga anknytningen och affektutvecklingen, samt hjärnans funktion. Framställningen refererar till mentaliseringsperspektivets pionjärer Peter Fonagy och Anthony Bateman, och mitt intryck är att Rydén och Wallroth åstadkommit en överskådlig och relativt lättillgänglig syntes av kunskaper som de båda förstnämnda tagit fram.

Begripligt begrepp

Att definiera begreppet mentalisering är dock inte helt lätt, vilket framkommer av en del befintliga, något luddiga definitioner som Rydén och Wallroth citerar. Men med hjälp av egna förklaringar och metaforer lyckas



MENTALISERING – ATT LEKA MED VERKLIGHETEN

av Göran Rydén och Per Wallroth
Natur & Kultur, 2008

de ge konturer åt mentaliseringsbegreppet och göra det väl begripligt för läsaren.

Grunden ligger i att människan är en intentionell varelse, vars handlingar motiveras av inre föreställningar och avsikter som inte går att förstå enbart som reflexmässig respons på yttre påverkan. Människan förmår abstrahera kunskap och kalkylera med ett mått av sannolikhet, vilket ger helt andra valmöjligheter i en given situation jämfört med andra arter. Förmågan att ”ruva på hanen”, vara flexibel och processa mentalt i stället för att omedelbart handla på det sätt som en viss affekt uppmanar till, liknas i boken vid en inre mental stötdämpare.

Mentalisering inbegriper att kunna uppfatta betenden som uttryck för mentala avsikter, och förstå sig själv och andra i termer av mentala tillstånd och processer. Till detta hör att kunna greppa att den inre psykiska världen visserligen avspeglar den yttre verkligheten men inte går att

likställa med den senare, och att andra individer kan ha inre perspektiv som skiljer sig från ens egna. En central aspekt av mentalisering som boken återkommer till är ett visst mått av ovisshet, att inte säkert veta, att kunna relativisera.

Affekthantering

Mentalisering har i hög grad med affekthantering att göra, och i boken beskrivs olika aspekter av mentaliserad affektivitet som identifikation av affekt, modulering av affekt och uttryck/kommunikation av affekt.

Författarna belyser ingående den tidiga anknytnings betydelse för mentaliseringsförmågan och uppbyggandet av självet, med förstadier till mentalisering, som till exempel psykisk ekvivalens, samt den närallgande affektutvecklingen där grundaffekter i Tomkins mening utvecklas till alltmer differentierade känslouttryck, genom att barnet med stöd av anknytningsrelationen lär sig känna igen och reglera egna reaktioner. Ett annat kapitel beskriver hjärnans fungerande ifråga om vilka delar av hjärnan som är involverade i

mentaliseringsprocessen, och hur prefrontala cortex kan "kopplas ur" om stressnivån blir alltför hög. Då hindras mentaliseringsförmågan och andra, mer basala reaktionsmönster tar över.

Brister i anknytning, psykologiska trauman och funktionssvårigheter, som till exempel autism är faktorer som begränsar mentaliseringsförmågan. Posttraumatiskt stressyndrom beskrivs i boken som en "mentaliseringsjukdom" med inslag av såväl dissociativa tillstånd som psykisk ekvivalens (traumat återupplevs, inre minnen blir verklighet på nytt utan mentaliserings åtskillnad mellan inre och yttre).

Likaså beskrivs olika försök till strategier när mentaliseringsförmågan fallerar, såsom självskadande, aggressivitet och våld. Även borderline personlighetsstörning tas upp som en mentaliseringsjukdom, med instabilitet i affektreglering och mer eller mindre avsaknad av de inre "stötdämparna", samt svårigheter inte minst i nära relationer där aktiveringen av anknytningsbehov står i omvänd proportion till mentaliseringsförmågan.

Bokens relativt komprimerade men kärnfulla beskrivning av mentaliseringsbaserad terapi tar upp viktiga skillnader gentemot mer traditionell psykodynamisk terapi, gällande såväl målen för behandlingen (inte att utforska det omedvetna och få "insikt", utan att befrämja förmågan till mentalisering genom att röra sig i huvudsak på medveten och förmedveten nivå), som den terapeutiska hållningen (vara aktiv, tydlig och synlig, utifrån en frågvis och icke-vetande position).

Tvårsäkerhet – varningstecken

Tvårsäkra tolkningar från terapeutens sida och dito påståenden om patienten, som går stick i stäv med vad patienten själv upplever, är inte förenligt med MBT-terapi. Tvårsäkerhet är alltid ett varningstecken som indikerar att mentaliseringsförmågan brister, påpekar författarna.

Som läsare blir man inspirerad till att ytterligare fördjupa sig i mentaliseringsperspektivet. Möjligtvis kan man tycka att en del kringliggande kunskapsområden tar något för stor del av bokens utrymme, i jämförelse med de avsnitt som direkt handlar om mentalisering och MBT. Å andra sidan sätter författarna mentaliseringsbegreppet i ett psykologiskt-kunskapsmässigt sammanhang. Deras bok bidrar i hög grad till att lyfta fram de förnyelsens vindar som råder inom det psykodynamiska området. ■

ULF GUSTAVSSON
Psykolog/journalist

Träning i lycka

MINDFULNESS – STEG FÖR STEG

Av Johan Bergstad
Fenix Concepts
2009



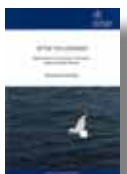
◆ Psykolog Johan Bergstad, också mindfulness-instruktör, har skrivit en introduktionsbok om mindfulness. Tillsammans med boken, som illustreras av fotografier och citat, följer även en cd-skiva innehållande korta övningar. Boken och skivan syftar till att ge mottagaren verktyg att skapa ett liv i medveten närvaro, och för att använda författarens ord: "...ett liv i uppmärksamhet fritt från dömande och värderande."

Målet är att tillskaffa sig större fokus och ökad avslappning. När du väl fått verktygen bär du dem, enligt författaren, med dig vart än du går. ■

Marknadskrafternas intåg

EFTER TAYLORISMEN

Organisation och ledarskap i ett svenskt högteknologiskt företag
Av Kristina Finnholm
Stressforskningsinstitutet, 2008.



◆ En ny typ av organisation har vuxit fram i arbetslivet. Det är en organisation som antagit projektformen som sin grundstruktur. Psykolog Kristina Finnholm beskriver vilka konsekvenser som moderna management- och organisationsmodeller kan leda till för såväl företag som anställda. ■


ANNONS

Föreläsning med John Markowitz

John Markowitz är en av skaparna av Interpersonell psykoterapi (IPT). Han har också genomfört ett stort antal forskningsstudier om IPT. Fredagen den 5 februari 2010 håller han ett heldagsföredrag i Missionskyrkan i Linköping där han beskriver hur man arbetar med IPT och berättar om metodens forskningsstöd.

Kostnad: 800 kr inkl moms

Mer information om föreläsningdagen och om hur du anmäler dig finns på vår hemsida:
www.ibl.liu.se/cs/john-markowitz



Linköpings universitet

● psykolog- och yrkesföreningar



SNPF-södra regionen

Tid: 20 jan 2010 kl 15.00-16.30

Tema: Försämrat minne? Susanna Vestberg, psykolog och fil.dr, Minnesmottagningen VO Kognitiv Medicin, Universitetssjukhuset i Lund, presenterar sin avhandling *Subjective memory complaints. Relations to objective memory function, gender, personality, affective status and stress.*

Plats: Gamla psykiatrihuset (numera Wigerthuset), Universitetssjukhuset i Lund. (Hus 34 ingång 22).

Tid: 17 feb 2010 kl 15.00-16.30

Tema: Seminarium och årsmöte. "ACT – Acceptance and Commitment Therapy i grupp vid Multiple Sclerosis", föreläsare: Linda Nordin, psykolog och verksam vid Rehabilitation and Research Centre for Torture Victims, Köpenhamn samt la Rorsman, Ph D, specialist i neuropsykologi vid Neurologiska kliniken, USiL.

Plats: Gamla psykiatrihuset (numera Wigerthuset), Universitetssjukhuset i Lund. (Hus 34 ingång 22).

16.30 Mingel med baguette och dryck.

17.00 Årsmöte.

PPP-möte

Medlemmar i yrkesföreningen för privatpraktiserande legitimerade psykoterapeuter och psykoanalytiker önskas välkomna på möte.

Tid: 11 december kl 18.00.

Tema: Information om 2010 års nya skattelagstiftning om kontanthantering samt försäkringsinformation.

Plats: Psykologförbundets konferensvåning, rum Oscar, Vasagatan 48, Stockholm Glöggmingel med tilltugg. Portkod: Mejla för kod: terapi-post@gmail.com

NYUTBILDADE SPECIALISTER

Laila Eriksson. Område:

Klinisk psykologi. Inriktning: Psykologisk behandling/psykoterapi. **Vetenskapligt arbete:** "Psykoterapeuters syn på sambandet mellan anknytningsmönster och hanterandet av svåra upplevelser."

Jarkko Sjöblom. Område:

Klinisk psykologi. **Vetenskapligt arbete:** "Betydelsen av samsamsättning för den samlade förekomsten av psykisk belastning hos syskon då ett barn i familjen insjuknar i cancer."

Leo Berlips, aktiv 90-årig webbredaktör



Leo Berlips

Leo Berlips, psykolog och psykoterapeut, startade efter sin pension en

internationell hemsida: www.szondiform.org Trots sin höga ålder – han fyller 90 år den 27 december – fortsätter han arbeta med hemsidan som har haft 250 000 besökare från

hela världen.

Efter andra världskriget kom Leo Berlips som flykting till Sverige och fick sin första anställning på Göteborgs Psykotekniska Institut. Mycket tack vare att han behärskade flertalet europeiska språk anlätades han både i Sverige och utomlands, först som expert på psykodiagnostik och senare inom psykodrama och gruppterapi.

Ann-Christine Josefson. Område:

Klinisk psykologi. Inriktning: Psykologisk behandling/psykoterapi. **Vetenskapligt arbete:** "Kartläggning av spädbarnsverksamheten i Göteborg och Södra Bohuslän."

Lars Trenning. Område:

Klinisk psykologi. Inriktning: Psykologisk behandling/psykoterapi. **Vetenskapligt arbete:** "Skuld-känslans väsen, om kliniska och etiska överväganden utifrån överjagets struktur."

Britt Johansson. Område:

Klinisk psykologi. Inrikt-

ning: Psykologisk behandling/psykoterapi. **Vetenskapligt arbete:** "Minneskursen. Ett träningsprogram vid lindrig kognitiv störning."

Monica von Neumann. Område:

Klinisk psykologi. **Vetenskapligt arbete:** 2Med vidöppet slutna ögon eller när psykoterapeuten blir en del av den andres patologiska försvarsorganisation."

Anna Bratt. Område:

Neuropsykologi. **Vetenskapligt arbete:** "Mentaliseringsförmåga hos barn."



KALENDARIUM



December

Seniorerna, södra	8
FS	9-10
Seniorerna, östra	10
PPP, möte	11
Seniorerna, västra	11
Transkulturell psykologförening, studiedag	11
Seniorerna, norra	15

Januari 2010

SNPF, föreläsning	20
FS	27-28

Februari

SNPF, årsmöte och seminarium	17
------------------------------	----

God Jul

NYA MEDLEMMAR

Martin Hemmingsson, Linköping
 Anna Möllerstrand, Linköping
 Cecilia Bergkvist, Göteborg
 Kristina Svensson, Lund
 Marie Björnstjerna, Stockholm
 Gregor Ziobro, Umeå
 David Hedblom, Vällingby
 Clara Holmberg, Skarpnäck
 Emelie Berglund, Östersund
 Olof Rosell, Stockholm

Therés Lindberg, Östersund
 Sofia Kjellsson, Östersund
 Anna Bendroth, Östersund
 Evelina Pettersson, Östersund
 Amanda Simonsson, Frösön
 Kristina Andersson, Östersund
 Frida Hultengren, Göteborg
 Sara Pettersson, Östersund
 Gustaf Gezelius, Stockholm
 Linn Berg, Östersund
 Ashkan Rouzparast, Malmö



Kongress 2010

Sveriges Psykologförbund kallar till ordinarie kongress den 23 – 25 april 2010 på Djurönäset utanför Stockholm. Allt om kongressen: tidsschema, valberedning, motioner, nominering till förbundsstyrelsen och kongressombud hittar du på förbundets hemsida.

Kongress
2010

MOTIONER

Nu har motionstiden för kongress 2010 gått ut. 18 motioner kom in i tid, och fyra kom för sent men accepteras eventuellt ändå av kongressen. Vid förra kongressen behandlades 15 inkomna motioner.

Motionerna denna gång handlar om bland annat hälsocentraler för äldre, stärkt kbt-utbildning och anslutning till Försäkringskassan. Läs mer på förbundets hemsida.



FOTO: SUSANNE BERTMAN

Psykolog Jenny Klefbom deltog i uppvaktningen.

Psykologförbundet uppvaktar Stockholms landsting

Den 25 november uppvaktade Psykologförbundet landstingsfullmäktige inför deras budgetsammanträde. "Psykologer sparar miljoner", var budskapet. Intresset var stort och *Depressionsrapporten* delades ut. Många politiker stannade till, pratade och ville ha fakta och förslag på sådant de kunde framföra i debatter och föredragningar.