



RAPPORT

PTP enkät 2013

För kontakt:
Maria Lindhe, 08-567 06 477
maria.lindhe@psykologforbundet.se
2013-03-09

INLEDNING

Bakgrund

1995 genomförde Psykologförbundet för första gången en undersökning till dem som tagit psykologexamen för att få en överblick av PTP, praktisk tjänstgöring för psykologlegitimation. Enkäten har sedan dess genomförts vartannat år med syfte att följa och göra jämförelser på kvalitetsaspekter, tillgång till tjänster och löneläget. Denna är den tionde undersökningen i ordningen. Under åren har enkäten anpassats till ändrade förutsättningar av PTP. Vissa frågor har tagits bort och andra har ersatts eller omformulerats. Ambitionen har så långt det är möjligt att lämna frågorna oförändrade för att kunna göra jämförelser över tid. Insamlandet av data har gått från pappersformat med manuell inmatning till elektronisk enkät.

Den här undersökningen är en delvis en uppföljning av de tidigare enkäterna men den har också utökats med fler frågor för att följa upp kvalitetsaspekter på innehåll och handledning samt bedömningsförfarandet i tjänstgöringen.

Målgruppen i den här undersökningen är alla som har tagit psykologexamen mellan 2011-04-01 och 2013-03-31, vilket var 906 personer. Av dessa svarade 563 personer, 62 %. Undersökningen gjordes som en webbenkät och gick att besvara mellan juni och november. Respondenter med e-post har fått enkäten skickad till sig via e-post och övriga har fått ett brev med instruktioner om hur de ska besvara enkäten. Det var en stor andel som ej gick att nå per mail. En del av dem nåddes troligen inte ens av brevet med svarsinstruktioner. Det förklarar en del av bortfallet i enkätsvaren. Vidare har nästan alla som påbörjat enkäten fått, påbörjat eller avslutat sin PTP. Det finns anledning att tro att de som ej fått PTP varit mindre benägen att svara på enkäten. 32 personer påbörjade men fullföljde ej hela enkäten. Deras svar är ändå värdefulla, då enkäten ger utrymme för fritextsvar och material av kvalitativ karaktär som ej redovisas i denna rapport men som är viktig för arbetet för förbättrade förutsättningar för PTP.

Syfte

Syftet med undersökningen är att följa utvecklingen av PTP för att kunna påverka och förbättra förutsättningarna för PTP.

RESULTAT

Respondenterna

69 % av dem som besvarat enkäten är kvinnor och 31 % män. Medelåldern är 31 år (median är 30 år). 98 % svarade att de har fått, påbörjat eller avslutat PTP. Det var således 13 personer som inte har fått, påbörjat eller avslutat PTP. Av dem har tio stycken sökt PTP.

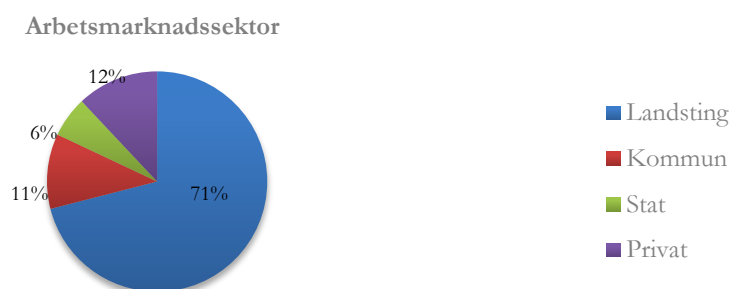
Respondenterna är relativt jämt fördelade mellan samtliga åtta studieorter. Mittuniversitets studenter tog examen först juni 2013 och Linnéuniversitetet har ej hunnit examinera sin första kull, därför finns de ej med bland respondenterna. Ungefär hälften tog examen under 2012, en tredjedel tog examen 2011 och 17 % 2013. Det är en konsekvens av att urvalet till undersökningen omfattar hela 2012 men bara delar av de andra åren. En majoritet, 76 %, erhöll examen på vårterminen. Hälften påbörjade sin PTP under 2012. Andra hälften är fördelade lika mellan 2011 och 2013.

Söka PTP

I genomsnitt sökte respondenterna 20 stycken tjänster (median 12 stycken). Kvinnor sökte färre tjänster i genomsnitt, 18 tjänster jämfört med 38 stycken för männen. Av de kvinnor som ej sökt PTP anger de föräldraledighet som vanligaste skäl. För männen var det i genomsnitt två månader mellan datum för psykologexamen och datum för PTP-anställningen, för kvinnor var det närmare tre månader. Undersökningen 2011 gav tre månader i genomsnitt, och då förelåg ingen skillnad mellan könen. Runt hälften av respondenterna flyttade för att få PTP. Jämfört med 2011 års rapport söker man dubbelt så många tjänster idag och är betydligt mer benägen att flytta för att få PTP.

PTP tjänsten

De flesta gör sin PTP inom landstinget och betydligt färre inom de övriga arbetsmarknadssektorerna. Det är inga större skillnader från föregående undersökning.



Över 60 % hade sin anställning på en särskilt inrättad PTP plats. En tredjedel av respondenterna har deltagit i ett PTP-program¹. Båda siffrorna innebär en ökning från 2011. Lejonparten av programplatserna finns i landstingssektorn. Men andelen som gör PTP inom ramen för ett PTP-program har ökat både inom statlig och privat sektor jämfört med 2011.

	Landsting	Kommun	Stat	Privat
PTP-program	70 %	15 %	27 %	19 %

Hälften av de som gör sin PTP inom kommunen gör det på en visstidsanställning, ex ett vikariat. För samtliga är den andelen 28 %. 8 % har fått en tillsvidareanställning. De flesta, 92 %, gjorde sin PTP på en heltid. Inom privat och statlig sektor är det vanligare med deltidsarbete. 90 % gjorde PTP på en arbetsplats. 10 % delade upp den på två arbetsplatser.

De i särklass två vanligaste verksamhetsområden för PTP inom är vuxenpsykiatri (35 %) och BUP (22 %). Andra frekvent förekommande är skola/förskola (11 %), habilitering (9 %), primärvården (9 %), somatisk vård 2 %, arbetsförmedlingen (3 %). Siffrorna är överensstämmande med undersökningen år 2011.

88 % fick PTP inom det verksamhetsområde de önskade. De allra flesta vill göra sin PTP inom vuxenpsykiatri eller BUP.

¹ PTP program kan se olika ut, men kännetecknas av en samordning av PTP verksamheten på arbetsplatsen.

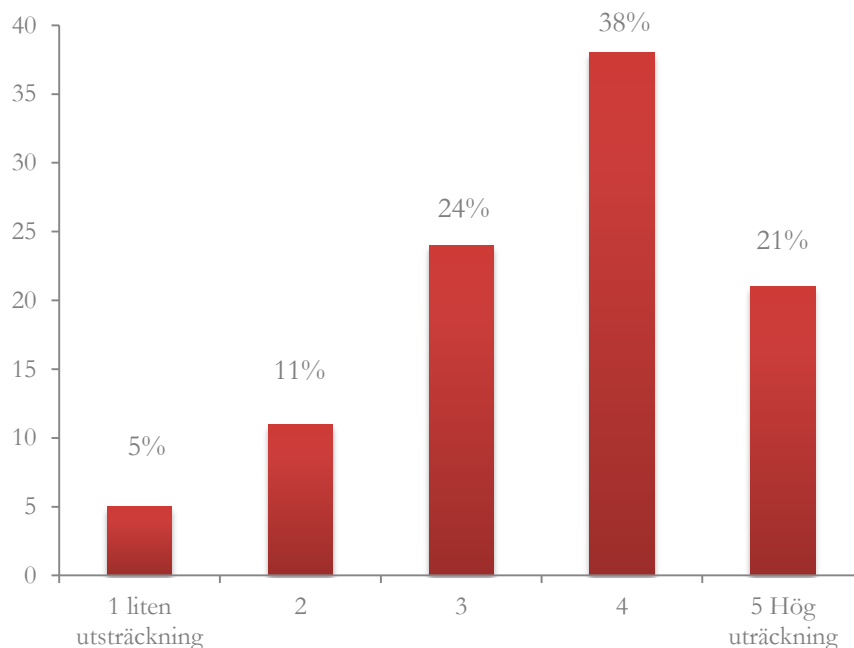
Innehåll

Förutsättningar och struktur

De allra flesta, 88 %, har haft psykologkollegor anställda på sin arbetsplats. Det är ingen större skillnad mellan arbetsmarknadssektor. Inom kommunal sektor är det lite ovanligare för PTP-psykologer att ha psykologkollegor, en femtedel anger att de inte har det. Inom landstingssektorn har 90 % av respondenterna haft regelbunden kontakt med andra PTP-psykologer. Att platser inom PTP-program främst finns inom landstingssektorn förklarar denna höga siffra. Inom privat sektor har 64 % regelbunden kontakt med andra PTP-psykologer. En tredjedel av de som gjort PTP inom kommunal och statlig sektor har saknat denna kontakt.

I genomsnitt anger 73 % att de fått tillräckligt med introduktion på sin arbetsplats. En tredjedel av de som gjort PTP inom kommunal och statlig sektor uppger att de ej fått tillräcklig introduktion. Privat sektor är bäst i klassen, där 80 % av respondenterna svarar att de fått tillräckligt med introduktion. De som gjort sin PTP i landstingets regi får i mycket stor utsträckning, 93 %, göra studiebesök och/eller auskultationer. Siffran ser bra ut även för dem som gör PTP inom kommunal och statlig sektor. I privat sektor är anger en av fem att de ej får/fick göra studiebesök och/eller auskultationer.

På en femgradig skala ligger respondenterna på ett medelvärde på 3,6 gällande i vilken utsträckning de anser att det varit god progression under PTP-tjänstgöringen. Med progression menas att arbetsuppgifterna blivit allt fler och av mer komplex och ansvarsfull karaktär efter hand. De som gjort PTP inom privat och kommunal sektor skattar lite lägre på progression.



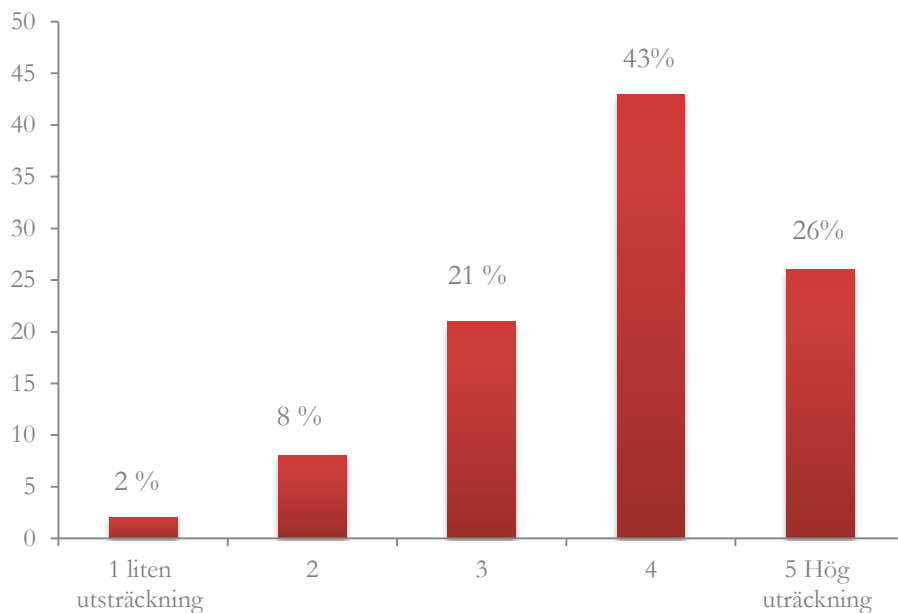
I vilken utsträckning var det en progression under din PTP? D.v.s. att du fick allt fler komplexa och ansvarsfulla arbetsuppgifter efter hand och att mängden arbetsuppgifter/din produktion ökade?
Från 1 i liten utsträckning till 5 i hög utsträckning

Kunskaper och färdigheter inom specifika kunskapsområden

Vad gäller innehållet i PTP uppger 60 % av respondenterna att de fått kunskaper och färdigheter i specifika psykoteraimoter. 66 % svarar att de tillämpat psykiatrisk diagnostik. Journalföring anser många, 86 %, att de fått kunskap och färdigheter i. Även neuropsykologisk utredningsmetodik är ett vanligt förekommande inslag i PTP, tre fjärdedelar svarar att de fått utbildning och träning i det. Nästan lika vanligt förekommande är psykoedukation ett inslag i PTP-tjänstgöringen. En tredjedel har genomfört personlighetsdiagnostik. En fjärdedel uppger att de har arbetat med mätning och uppföljning av behandlingseffekter. Hälften av PTP-psykologerna har svarat att de jobbat med pedagogiska interventioner och färdighetsträning och en femtedel anser att de fått kunskaper i farmakologi under PTP-tjänstgöringen. Dryga hälften uppger att de gjort suicidbedömningar och tillhörande preventionsinterventioner.

Inflytande

På en femgradig skala ligger respondenterna på ett medelvärde på 3,84 angående i vilken utsträckning de kunnat påverka upplägg, struktur och mängd/belastning på sitt arbete under sin PTP-tjänstgöring. De som gjort sin PTP inom kommunal sektor skattar lägst.

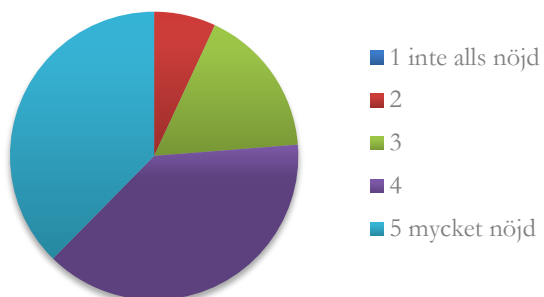


När respondenterna fick skatta sin arbetsbelastning under PTP-tjänstgöringen anger 42 % att den varit *lagom*. En tredjedel bedömer arbetsbelastningen som *hög* och 14 % som *för hög*. Endast 5 % anser att den var *för liten*. En fjärdedel av de som gjort PTP inom kommunal sektor och en femtedel av de inom privat skattar arbetsbelastningen som *för hög*.

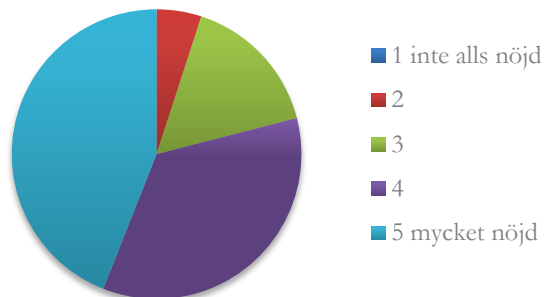
Kvalitetsaspekter på innehåll

Respondenterna har fått skatta hur nöjda de är/varit med olika kvalitetsaspekter på innehållet i PTP på en skala från 1 *inte alls nöjd* till 5 *mycket nöjd*. Överlag visar cirkeldiagrammen att respondenterna är mycket nöjda eller nöjda med samtliga innehållsaspekter. En fjärdedel skattar låg nöjdhet, 1-2, på stöd från chef. 14 % skattar låg nöjdhet på tillgång till handledaren. En femtedel är inte särskilt nöjd med arbetsbelastningen. Det är överlag inga större skillnader mellan sektorer eller om man genomgått PTP-program eller ej. Där det finns noterbara skillnader finns en kommentar under cirkeldiagrammet. En påtaglig skillnad är att männen tenderar att skatta högre nöjdhet på samtliga faktorer än kvinnorna.

Svårighetsgrad i arbetsuppgifterna

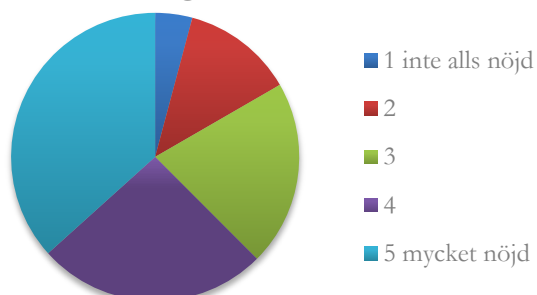


Variationen på arbetsuppgifterna

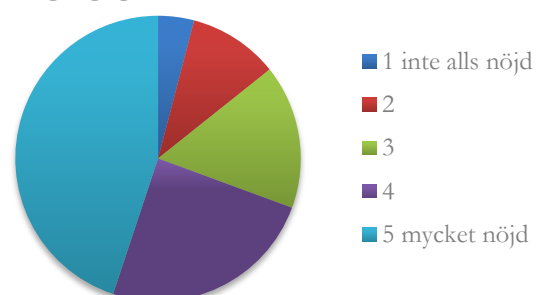


PTP-psykologer inom statlig sektor skattar något lägre

Arbetsbelastning

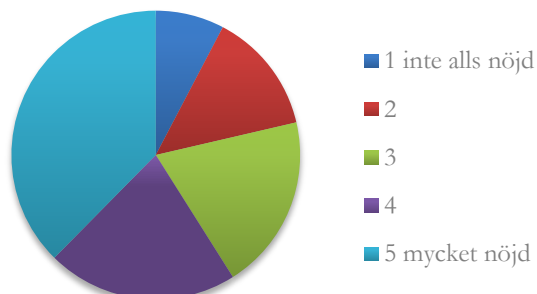


Tillgängligheten till handledaren

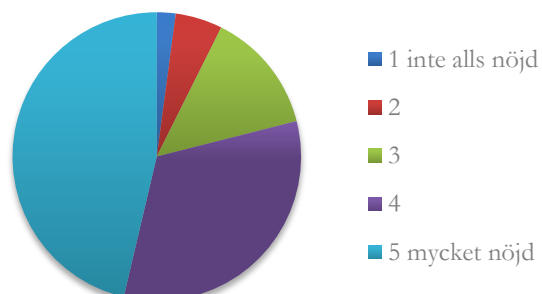


PTP-psykologer inom kommun och landsting skattar något lägre

Stöd från chef

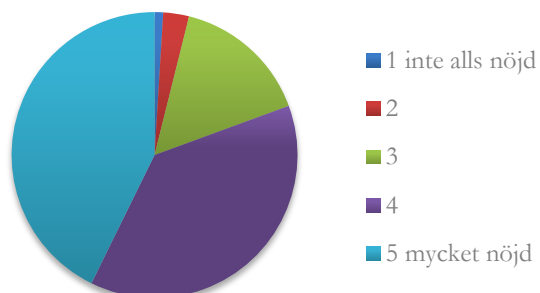


Stöd från kollegor

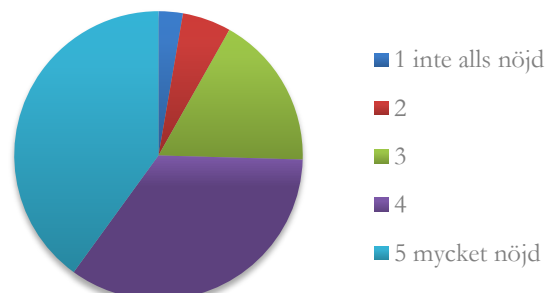


PTP-psykologer inom kommunal sektor skattar något högre

Kunskap/färdigheter jag bär med mig från PTP:n



Trivsel på arbetet



PTP-psykologer inom statlig sektor skattar något lägre

Handledning

I genomsnitt har PTP-psykologerna 1,23 timmar yrkes/PTP handledning i veckan, siffran är den samma som 2011. Utöver det får man i genomsnitt 0,8 timmar övrig handledning, t.ex. metodhandledning, i veckan. Det är en höjning från 2011 då siffran var 0,25.

	Alla	Landsting	Kommun	Stat	Privat
Handledningstimmar/vecka	1,23	1,60	1,22	1,33	1,00
Antal	547	388	58	33	68

På frågan om de anser att de får tillräckligt med handledning under PTP svarar en fjärdedel att de *inte* fått det. Svaret var det samma år 2011. Minst nöjda är de som gjort PTP inom privat sektor. Däremot är man överlag nöjd med den handledning man fått. Över 70 % skattar 4-5 på en femgradig skala över hur nöjda de är med sin handledning. Endast 10 % skattar 1-2. De som gjort PTP inom statlig sektor är minst nöjda med sin handledning.

Respondenterna har även getts möjlighet att lämna fritextsvar gällande handledningen. De visar att många är mycket nöjda med handledningen. Många av de som är nöjda är det för att handledaren varit både kunnig och tillgänglig, och att de fått både yrkeshandledning och metodhandledning. Bland de som är missnöjda är det främst på grund av att de bedömer handledarens kompetens som bristfällig. Många anger också att de behövt metodhandledning avseende en viss terapiinriktning eller neuropsykologisk utredningsmetodik. I några svar ser man också att PTP-psykologer hamnat i kläm på olika sätt på grund av organisatoriska faktorer och höga produktionskrav.

Kvalitetssäkring

Andelen som haft en skriftlig tjänstgöringsplan under sin PTP har ökat från undersökningen år 2011 från 55 % till 67 %. För de som gjort PTP inom ramen för ett PTP-program är siffran ännu högre, 79 %. Av de som gjort PTP utanför ett PTP-program saknar hälften en tjänstgöringsplan.

	Total	Landsting	Kommun	Stat	Privat
Tjänstgöringsplan	67 %	72 %	52 %	73 %	46 %
Ej tjänstgöringsplan	25 %	20 %	40 %	27 %	39 %
Vet ej	8 %	7 %	9 %	0 %	16 %
Antal	547	386	58	33	70

Respondenterna har fått svara på om de fått kontinuerlig återkoppling av sin handledare, d.v.s. utvärderat tjänstgöringsplanen och använt sig av bedömningskriterierna i PTP-handboken. De som gjort PTP inom ramen för ett PTP-program har i något större utsträckning (68 %) fått kontinuerlig återkoppling av sin handledare än de som gjort PTP utanför ett program (59 %). I genomsnitt har 64 % angett att de fått kontinuerlig återkoppling av sin handledare. Här är kommunal sektor bäst i klassen, där 71 % fått kontinuerlig återkoppling. Inom privat sektor är det bara hälften som anger att de får kontinuerlig återkoppling av sin handledning, och inom statlig sektor endast en tredjedel.

På frågan om handledaren varit tydlig med vilka kvalitetskrav som ställs för godkännande av PTP svarar ungefär hälften ja. Kommunens handledare något bättre än övriga på att tydliggöra kvalitetskraven, de inom privat sektor är något sämre. På frågan om det fanns/finns tydliga riktlinjer för hur man går till väga vid ett eventuellt underkännande av PTP-tjänstgöringen visar svaret att det är väldigt ovanligt och att många kanske inte ens vet vad det innebär.

Lön

Genomsnittslönen under PTP är 27 600 kronor i månaden (median 28 000). 2009 var genomsnittslönen 25 600 kronor i månaden. Kvinnornas löner är något högre i genomsnitt än männens, 28 200 jämfört med 26 900. Inom statlig sektor har man den högsta PTP lönen. Inom alla sektorer utom privat sektor har den ökat från 2009.

Sektor	PTP lön 2011	PTP lön 2009
Landsting	26 200	24 800
Kommun	27 900	26 800
Stat	28 300	27 500
Privat	27 800	28 000

Det skiljer i genomsnitt 300 kronor mellan vad man begärt i lön och vad man i slutändan fått för PTP lön. 2009 var den siffran 1500 kronor.

Kr/månaden	PTP lön	Begärt i lön	Löneerbjudande*
Samtliga	27 600	27 400	26 100
Kvinnor	28 200	27 600	26 100
Män	26 900	27 200	26 100

*I tabellen anges medellön. Tittar man på medianvärdet erbjuder arbetsgivaren män mer i lön än kvinnor, 27 000 jämfört med 25 500.

Den största skillnaden i lön föreligger om man går ett PTP program eller inte. Den genomsnittliga ingångslönen på PTP program är 26 500 kronor i månaden och 29 300 kronor om man inte deltar i ett program. Lönerna är generellt lägre inom landstinget, där också flest platser inom PTP-program finns, vilket förklarar löneskillnaderna till viss del.

Ingångslönen efter avslutad PTP är i genomsnitt 31 400 kr i månaden. (Median 32 000 kr)

Ingångslönen på leg-tjänst ligger högre för män, 35 000 kr (median 33 000 kr) jämfört med kvinnor 31 300 kr (median 32 000 kr).

I enkäten har respondenterna fått svara på vilken nytta de haft av förbundet vid förhandlandet av sin lön. Sju av tio använder förbundets lönestatistik. En tredjedel har också haft personlig kontakt med förbundet.

SAMMANFATTNING OCH ANALYS

Respondenterna

Utifrån antal examinerade på psykologprogrammen runt om i Sverige utgjordes populationen för denna enkät 906 personer. Även om 62 % svarsfrekvens innebär ett betydande bortfall ger 563 personers svar en god bild av betingelserna för att göra PTP idag. Svårigheterna att nå respondenter är en brist i flera undersökningar förbundet gör, särskilt denna där endast delar av urvalet är medlemmar i förbundet. Vidare föreligger problemet att de som ej fått eller påbörjat PTP är mindre benägna att svara på enkäten. Det gör att det är svårt att dra några egentliga slutsatser om tillgången till PTP-platser och villkoren för PTP-tjänstgöring idag.

Söka PTP

Jämfört med 2011 års rapport har respondenterna sökt dubbelt så många tjänster och är betydligt mer benägen att flytta för att få PTP, särskilt männen. Att det tar i genomsnitt en månad längre för kvinnor att få PTP kan delvis förklaras föräldraledighet. Det är i alla fall den främsta orsaken

de kvinnor som ej sökt PTP anger. Att männen fortare erhåller en plats kan också bero på ett de är mer efterfrågade till tjänsterna då de utgör en minoritet i kåren och bland vårdpersonal i allmänhet.

PTP-tjänsten

Det är positivt att fler gör PTP på särskilt inrättade PTP-platser, samt att platser inom PTP-program ökat i samtliga sektorer, förutom kommunal. Det är troligt att anta att det speglar en faktisk ökning av antalet platser, då antalet utexaminerade psykologer ökat från undersökningen år 2011. De allra flesta vill göra sin PTP inom vuxenpsykiatri eller BUP. Utifrån det är det positivt att de flesta platserna finns inom de verksamhetsfälten.

Förutsättningar och struktur

Psykologförbundet har arbetat för att PTP-platser ska medföra såväl psykologkollegor som intern handledning. Därför är det glädjande att närmare 90 % har eller har haft psykologkollegor anställda på sin arbetsplats. Bland de som gör PTP inom kommunen är det dock fortfarande en femtedel som gör sin PTP utan psykologkollegor. Väldigt många beskriver hur kollegor varit en viktig resurs jämte handledaren. Fritextsvaren visar också att många av de som gjort PTP utan psykologkollegor och med extern handledning har fått det tufft och tycker att det minskat möjligheter till inläring och utveckling i yrkesrollen. Vad gäller ordentlig introduktion på arbetsplatsen och progression i tjänstgöringen är det överlag fina resultat, och ingen sektor sticker ut som sämre än den andra.

Arbetsbelastning

Att närmare hälften av respondenterna anger att arbetsbelastningen varit *hög* eller *för hög* är oroväckande siffror. PTP är en utbildningstjänst och det åligger chefen ett stort ansvar att se till så att det finns tillräckligt med utrymme för lärandeprocessen. Att så pass många är missnöjda med stödet från chef och tillgången till handledaren förstärker bilden av att en del PTP-psykologer känner sig utelämnade i sin tjänstgöring.

Kvalitet

Socialstyrelsens föreskrifter för PTP ger ganska stora frihetsgrader för PTP-tjänstgöringen. En sak som dock är tvingande är kravet på skriftlig tjänstgöringsplan. Även om andelen som har en tjänstgöringsplan ökat från undersökningen år 2011 från 55 % till 67 % saknar fortfarande hälften

av dem som gjort PTP utanför ett PTP-program en tjänstgöringsplan. Förbundet och Socialstyrelsen behöver tydliggöra för arbetsgivarna kring detta krav.

Handledare inom ramen för PTP-program är bättre på att ge kontinuerlig återkoppling till PTP-psykologen på dess utförda arbete. Tittar man sektorsvis är det kommunens handledare som är bäst. Likaså utmärker de sig när det gäller att tydliggöra kvalitetskraven på PTP-psykologens utförda arbete. Handledarna inom privat sektor är något sämre på detta. Få arbetsplatser har gått så långt att man tagit fram riktlinjer för att tydliggöra tillvägagångssättet vid risk för underkännande. Många av respondenterna vet inte ens vad det innebär. Nu har förbundet tagit fram riktlinjer vid risk för underkännande, vilket troligen kommer att öka medvetenheten kring denna aspekt av PTP.

Handledning

Även om majoriteten av de svarade får eller har fått mer handledning än vad arbetsgivaren är skyldig att ge inom ramen för PTP är det liksom år 2011 fortfarande en fjärdedel som anser att de ej fått tillräckligt med handledning. Fritextsvaren vittnar om att PTP-psykologer hamnar i kläm på olika sätt i organisationen. PTP-psykologen och handledaren får själva strida för rimlig arbetsbelastning, tydlig fördelning av arbetsuppgifter och för att det ska finnas utrymme för utbildningsinslag. Att många anser att de också behövt metodhandledning av olika slag vittnar kanske också om att kraven PTP-psykologers arbete ökat. Det får anses positivt att respondenterna överlag är nöjda med den handledning de fått. De ca 30 % som är missnöjda med sin handledning anser de i huvudsak att de kompetensmässigt kan mer än sin handledare. Fritextsvaren förstärker bilden av att handledningen är det viktigaste inslaget i PTP, och handledarens kompetens att utföra uppdraget är avgörande för upplevelsen av PTP. Många respondenter frågar varför inte handledaren kvalitetsgranskas. Förbundet kanske tydligare kan kommunicera att handledare bör kräva någon form av handledarutbildning.

Lön

Vad gäller lön under PTP visar resultaten en försiktig ökning från 2009 inom alla sektorer utom privat. Om man använder sig av medianvärdet diskriminerar arbetsgivaren kvinnor när de ger sitt löneerbjudande. Samtidigt visar siffrorna att kvinnorna i genomsnitt har något högre lön än männen. Väl färdiga med sin PTP går emellertid männen om kvinnorna lönemässigt om man ska lita på siffrorna från den här undersökningen, deras ingångslön ligger på 35 000 kr jämfört med kvinnornas 31 300 kr.

Respondenterna har fått möjlighet att ge ytterligare kommentarer kring lönefrågorna och påfallande många av dessa vittnar om svårigheterna kring att överhuvudtaget förhandla lönen för sin PTP tjänst. Några beskriver dock hur de lyckats förhandla upp sin lön trots att de först mötts av beskedet om att en förhandling av lönen inte är möjlig. Det är rimligt att anta att förbundets arbete med professionsdagar på universiteten, deltagande i PS, löneworkshops och rådgivning bidragit till att några lyckas förhandla upp sin PTP-lön.

Avslutande reflektioner

Det är värdefullt att förbundet gör denna undersökning kring PTP. Det är bekymmersamt att det är svårt att nå de utexaminerade. Enkätens syfte kanske inte främst blir att följa tillgång till PTP utan främst kvalitetsaspekter på befintliga PTP-tjänster. Trots bortfall ges ändå en god inblick i förutsättningarna för att göra PTP. Ambitiösa fritextsvar vittnar om en engagerad ung kår och ger också mycket värdefull information till förbundets fortsatta arbete med PTP även om allt material inte redovisas i denna rapport.

Resultatet visar att mycket gjorts för att förbättra villkoren för PTP. Den stora majoriteten är nöjd med innehåll och kvalitet i tjänstgöringen. Mycket arbete återstår att göra för att tillskapa fler tjänster och öka kvalitén i dem. Cheferna behöver bli mer insatta i vad en PTP-tjänst innebär, och bära yttersta ansvar för att det blir en utbildningstjänst. Handledaren ska i första hand stödja, vägleda och bedöma PTP-psykologens arbete, inte behöva vara garanten för att PTP-psykologen inte dignar under orimlig arbetsbelastning. PTP-handboken sammanfattar på ett bra sätt förbundets rekommendationer för god kvalitet i PTP, men troligen läser och följer arbetsgivaren inte alltid dessa. Den viktigaste orsaken till att kvalitén på tjänsterna blir bristande är att allt fler tjänster tvingas tillskapas i en takt som arbetsgivaren inte kan eller vill prioritera resurser för. Vad gäller lönen under PTP visar resultatet att många är medvetna om att de har rätt att förhandla sin lön, och en stor del gör det också. Detta kommer med största sannolikhet ge effekt på kommande PTP-löner även om många arbetsgivare än idag hävdar att lönen inte är förhandlingsbar. Resultatet av denna rapport visar att handledningen är det viktigaste inslaget i PTP, och att mycket arbete kvarstår att göra för att stärka handledarna i deras roll med utbildning, handledarnätverk och mer avsatt tid arbetstid för uppdraget.